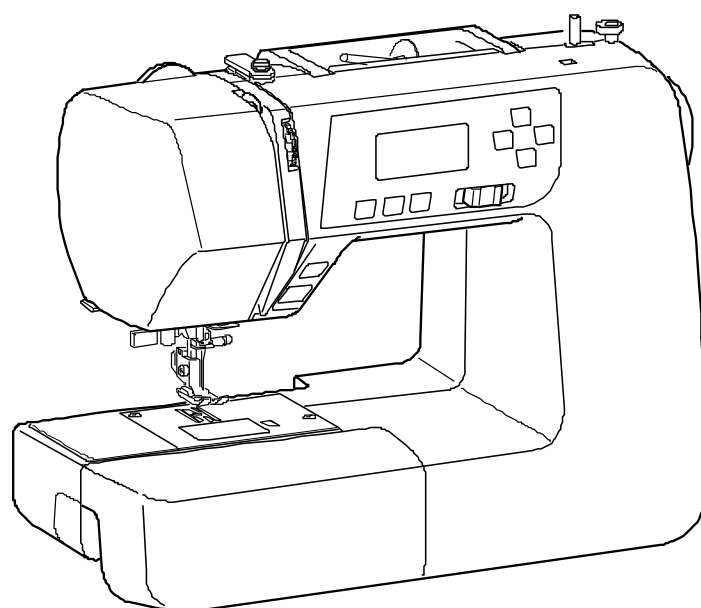


# INSTRUKCJA OBSŁUGI

XL 601  
DXL 603  
QXL 605



# WAŻNE WSKAZÓWKI BEZPIECZEŃSTWA

Niniejsze urządzenie nie jest zaprojektowane do użytkowania przez osoby (włączając w to dzieci) z ograniczoną sprawnością ruchową, czuciową czy intelektualną. Podobnie rzecz się ma względem osób niedoświadczonych oraz posiadającą nikłą wiedzę na temat urządzenia. Warunkiem użytkowania maszyny przez wyżej wymienionych osób jest baczna opieka lub kontrola osoby odpowiedzialnej za bezpieczeństwo takiej osoby.

Dzieci należy nadzorować, by nie bawiły się urządzeniem.

Korzystając z niniejszego urządzenia, należy zachować podstawowe środki ostrożności.

Maszyna jest zaprojektowana tylko do użytku domowego.

## NIEBEZPIECZEŃSTWO— Aby wyeliminować ryzyko porażenia prądem:

Nie wolno pozostawiać bez nadzoru urządzenia podłączonego do źródła zasilania. Maszynę do szycia należy wyłączyć niezwłocznie po zakończeniu pracy oraz przed oczyszczeniem.

## OSTRZEŻENIE— Aby wyeliminować ryzyko poparzenia, pożaru, porażenia prądem lub obrażeń:

1. Maszyna nieprzeznaczona do zabawy.  
Gdy urządzenie używane jest przez dzieci lub w ich obecności, konieczny jest ścisły nadzór osoby dorosłej.
2. Maszyna powinna być używana zgodnie z jej przeznaczeniem opisanym w niniejszej instrukcji.  
Należy używać tylko wyposażenia rekomendowanego przez producenta i opisanego w niniejszej instrukcji.
3. Nie wolno używać maszyny, gdy: (1) uszkodzony jest przewód lub wtyczka, (2) urządzenie działa niewłaściwie na skutek upuszczenia lub zniszczenia, (3) urządzenie wcześniej wpadło do wody. Gdy zaistnieją powyższe okoliczności, maszynę należy zanieść do najbliższego autoryzowanego przedstawiciela lub centrum serwisowego, aby tam dokonano przeglądu, naprawy lub elektrycznej lub mechanicznej regulacji.
4. Do maszyny dołączono jest specjalny kabel łączący. W razie jego uszkodzenia, należy zastąpić go identycznym. Można go zakupić w punkcie sprzedaży.
5. Nie wolno wtykać ani wkładać żadnych obcych obiektów do otworów w maszynie.
6. Nie wolno używać maszyny na wolnym powietrzu.
7. Nie wolno obsługiwać maszyny w miejscach, gdzie używane są produkty w aerozolu (sprayu) oraz tam, gdzie stosowano tlen.
8. Aby odłączyć urządzenie od zasilania, należy wyłączyć wszystkie przełączniki (ustawić je w pozycji „0”), a następnie wyjąć wtyczkę z kontaktu.
9. Nie wolno odłączać urządzenia od zasilania ciągnąc za przewód. Aby wyłączyć maszynę z sieci należy chwycić za wtyczkę, nie za przewód.
10. Należy trzymać palce z daleka od ruchomych części urządzenia, szczególnie od igły.
11. Zawsze należy używać odpowiedniej płytki do igły. Użycie niewłaściwej płytki może złamać igłę.
12. Nie wolno używać wygiętych igieł.
13. Nie wolno ciągnąć ani popychać materiału podczas szycia, gdyż może to spowodować wygięcie się lub złamanie igły.
14. Należy wyłączyć maszynę (“0”), zanim dokona się jakiegokolwiek regulacji przy igle. Szczególnie dotyczy to czynności takich jak: nawlekanie igły, zmiana igły, nawlekania szpulki czy zmiany stopki dociskowej.
15. Zawsze należy odłączyć urządzenie od źródła zasilania, zanim przystąpi się do zdjęcia obudowy, smarowania lub innej czynności regulującej ujętej w niniejszej instrukcji.

## INSTRUKCJĘ NALEŻY ZACHOWAĆ

W przypadku wyzbycia się maszyny, musi być ona bezpiecznie zutylizowana zgodnie z prawem krajowym odnośnie produktów elektrycznych. W razie wątpliwości skontaktuj się ze sprzedawcą.



## SPIS TREŚCI

### CZEŚĆ I. NAZWY CZĘŚCI

Nazwy części .....	2
Standardowe akcesoria .....	3
Wysuwany stolik .....	3

### CZEŚĆ II. PRZYGOTOWANIE DO SZYCIA

Podłączanie do prądu.....	4
Zanim użyjesz maszyny .....	4
Suwak prędkości szycia .....	5
Kontrolowanie prędkości szycia .....	5
Przyciski operacyjne maszyny .....	6-7
Zdejmowanie i zakładanie uchwytu stopki .....	8
Zmiana stopki .....	8
Dźwignia podnoszenia stopki.....	8
Pokrętko regulacji docisku stopki.....	8
Opuszczanie i podnoszenie ząbków.....	9
Wymiana igły .....	9
Dobór nici i igieł.....	9
Nawijanie szpulki .....	10-12
Nawlekanie maszyny .....	13
Nawlekanie igły .....	14
Nawlekanie nici od szpulki .....	15
Ekran .....	16
Wzory ściegów .....	16
Regulowanie naprężenia nici – dla ściegów prostych .....	17
Regulowanie naprężenia nici – dla ściegów zygzakowych .....	18

### CZEŚĆ III. PODSTAWY SZYCIA

Szycie ściegiem prostym .....	19
Płytką ściegowa .....	20
Ścieg prosty .....	21
Ścieg blokujący (automatycznie) .....	21
Ścieg blokujący .....	21
Potrójny ścieg prosty .....	21
Ścieg elastyczny.....	22
Ścieg rzeźbiony .....	22
Ścieg siodełkowy .....	22
Ścieg zygzakowy .....	23
Obrębianie ściegiem zygzakowym .....	24
Ścieg wielokrotny .....	24
Ścieg dziany .....	24
Ścieg obrębiający .....	25
Podwójny ścieg obrębiający .....	25
Rodzaje dziurek oraz ich zastosowanie .....	26
Dziurka prostokątna .....	27-28
Regulowanie szerokości i gęstości ściegów dla obrzucania dziurek .....	29
Dziurka zaokrąglona .....	29
Dziurka do delikatnych materiałów.....	29
Dziurka elastyczna .....	30
Dziurka "w dawnym stylu" .....	30
Dziurka odzieżowa .....	30
Dziurka z kordu .....	31
Ścieg cerujący .....	32
Fastryga .....	33
Oczka .....	33
Przyszywanie zamków błyskawicznych .....	34-35
Obrębianie kryte .....	36
Przyszywanie guzików .....	37

### CZEŚĆ IV. ŚCIEGI DEKORACYJNE

Ścieg muszelkowy .....	37
Aplikacja .....	38
Obrębek .....	38
Marszczenie .....	39
Patchwork.....	39
Pikowanie .....	40
Fastrygowanie .....	40
Ściegi ozdobne .....	40
Ścieg krzyżkowy.....	41
Ściegi dekoracyjne .....	41
Łączenie ściegów dekoracyjnych.....	42
Korygowanie rozregulowanych ściegów.....	42

### CZEŚĆ V. KONSERWACJA MASZyny

Czyszczenie bębena i ząbków .....	43
Wkładanie uchwytu na szpulkę .....	43
Problemy i sygnały ostrzegawcze.....	44
Rozwiązywanie problemów .....	45

UWAGA : niektóre ilustracje mogą nieznacznie odbiegać od rzeczywistości. Niniejsza instrukcja dotyczy trzech modeli (XL 601, DXL 603 i QXL 605). Niektóre funkcje nie pokrywają się we wszystkich modelach (np. ilość ściegów, regulacja docisku stopki czy automatyczne obcinanie nici). Studiowanie instrukcji w pobliżu maszyny znacznie ułatwi jej zrozumienie.

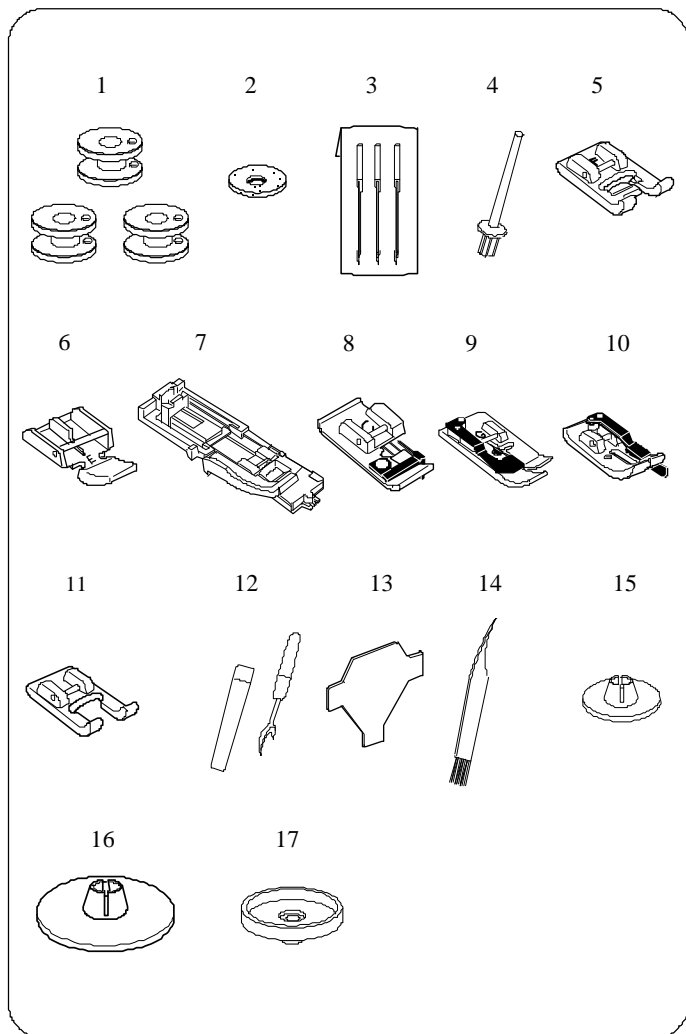
## CZĘŚĆ I. NAZWY CZĘŚCI

### Nazwy części

- 1 Wysuwany stolik (pojemnik na akcesoria)
- 2 Płytkę ściegowa
- 3 Nawlekacz igły
- 4 Przynierarka do igły
- 5 Pokrywa
- 6 Pokrętko docisku stopki (nie dotyczy mod. XL 601)
- 7 Szarpak
- 8 Pokrętko regulacji naprężenia stopki
- 9 Trzpień na szpulkę
- 10 Uchwyt na szpulkę (duży)
- 11 Nawijacz szpulki
- 12 Blokada nawijacza
- 13 Otwór na dodatkową szpulkę
- 14 Przyciski do ustalania wartości
- 15 Kursory
- 16 Ekran LCD
- 17 Suwak prędkości szycia
- 18 Przycisk automatycznego przycinania nici  
(dotyczy modelu QXL 605)
- 19 Przycisk podnoszenia/opuszczania igły
- 20 Przycisk automatycznej blokady
- 21 Przycisk szycia wstecz
- 22 Przycisk start/stop
- 23 Pokrywa bębna
- 24 Stopka dociskowa (zygzakowa A)
- 25 Uchwyt na stopkę
- 26 Śruba dociskowa igły
- 27 Igła
- 28 Przycisk otwierania pokrywy
- 29 Gniazdko od kabla zasilającego
- 30 Gniazdko od kabla od pedału
- 31 Włącznik zasilania
- 32 Koło obrotowe
- 33 Uchwyt do transportu
- 34 Prowadnica nici (górną)
- 35 Dźwignia podnoszenia stopki
- 36 Dźwignia do obrzucania dziurek
- 37 "Wolne ramię"
- 38 Dźwignia opuszczania ząbków
- 39 Pedał
- 40 Kabel od zasilania

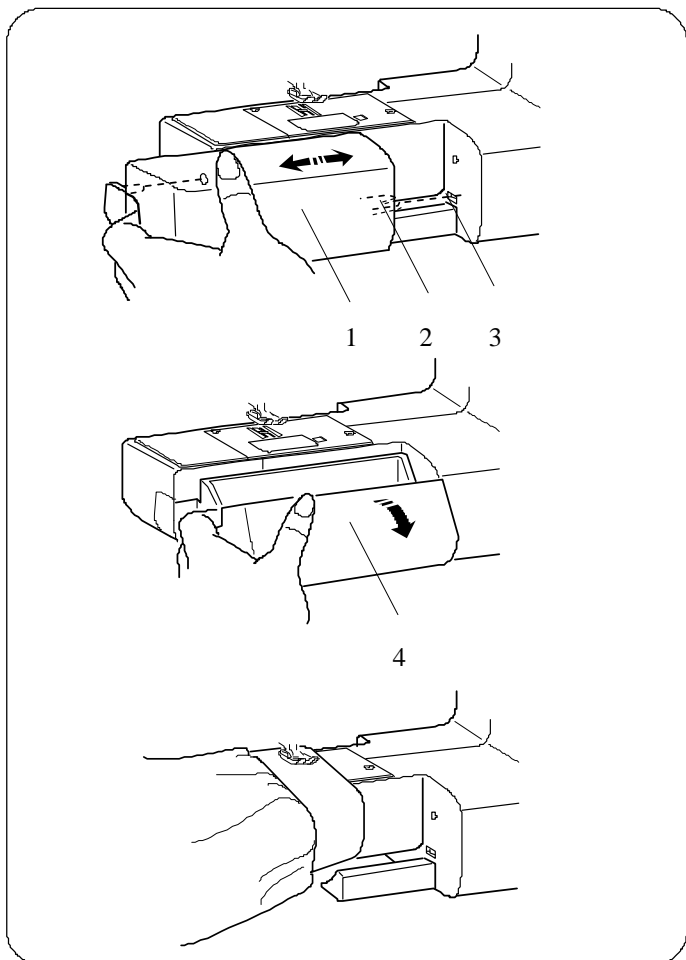
### UWAGA:

Wzór maszyny oraz jej specyfikacja mogą się nieco różnić od faktycznego wyglądu maszyny.



### Standardowe akcesoria

- 1 Szpulka
- 2 Filc na trzpień
- 3 Zestaw igieł
- 4 Dodatkowy trzpień na szpulkę
- 5 Stopka do ściegów ozdobnych F
- 6 Stopka do zamków błyskawicznych E
- 7 Stopka do automatycznego obrzucania dziurek R
- 8 Stopka owerlokowa C
- 9 Stopka do obrębiania krytego G
- 10 Stopka 1/4" O (dotyczy modelu QXL 605)
- 11 Stopka zygzakowa model F2 (dotyczy modelu QXL 605)
- 12 Rozpruwacz
- 13 Wkrętak
- 14 Pędzelek
- 15 Uchwyt na szpulkę (mały)
- 16 Uchwyt na szpulkę (duży)
- 17 Stojak na szpulkę



### Wysuwany stolik

Wysuwany stolik 1 pozwala na zwiększenie powierzchni szycia. Można go też zdjąć, dla łatwiejszego szycia rękawów.

- 1 Wysuwany stolik
- 2 Zatyczka
- 3 Otwór

#### • Zdejmowanie stolika

Wyciągnij stolik z maszyny (patrz rysunek).

#### • Zakładanie stolika

Wepchnij stolik do maszyny tak, aby zatyczka 2 znalazła się w otworze 2.

#### • Przechowywanie akcesoriów

W wysuwanym stoliku można przechowywać akcesoria. Pociągnij za pokrywę (do siebie) aby otworzyć pojemnik na akcesoria 4.

- 4 Pojemnik na akcesoria

#### • “Wolne ramię” (szycie rękawów)

Szycie w ten sposób (patrz rysunek obok) znacznie ułatwia cerowanie skarpet, wykonywanie naszywek na kolana, rękawów oraz ubrań dla dzieci.

## CZĘŚĆ II. PRZYGOTOWANIE DO SZYCIA

### Podłączanie do prądu

#### • Używanie pedału

- Wyłącz przycisk zasilania 1.
- Wstaw wtyczkę od pedału 2 do odpowiedniego gniazdka 3.
- Wstaw wtyczkę od maszyny 4 do odpowiedniego gniazdka 5.
- Wstaw wtyczkę 6 do kontaktu 7.
- Włącz przycisk zasilania 1.
- Wyświetli się symbol 8 potwierdzający podłączenie pedału.

- 1 Przycisk zasilania
- 2 Wtyczka od pedału
- 3 Gniazdko od kabla od pedału
- 4 Wtyczka od maszyny
- 5 Gniazdko od kabla od maszyny
- 6 Wtyczka do kontaktu
- 7 Kontakt
- 8 Symbol podłączenia pedału

#### • Używanie przycisku start/stop

- Wyłącz przycisk zasilania 1.
- Wstaw wtyczkę od maszyny 2 do gniazdka 3.
- Wstaw wtyczkę od zasilania 4 do gniazdka sieciowego 5.
- Włącz przycisk zasilania 1.

- 1 Przycisk zasilania
- 2 Wtyczka od maszyny
- 3 Gniazdko
- 4 Wtyczka od zasilania
- 5 Gniazdko sieciowe

#### UWAGA:

Przycisk start/stop jest nieaktywny, gdy do maszyny jest podłączony pedał.



#### OSTRZEŻENIE:

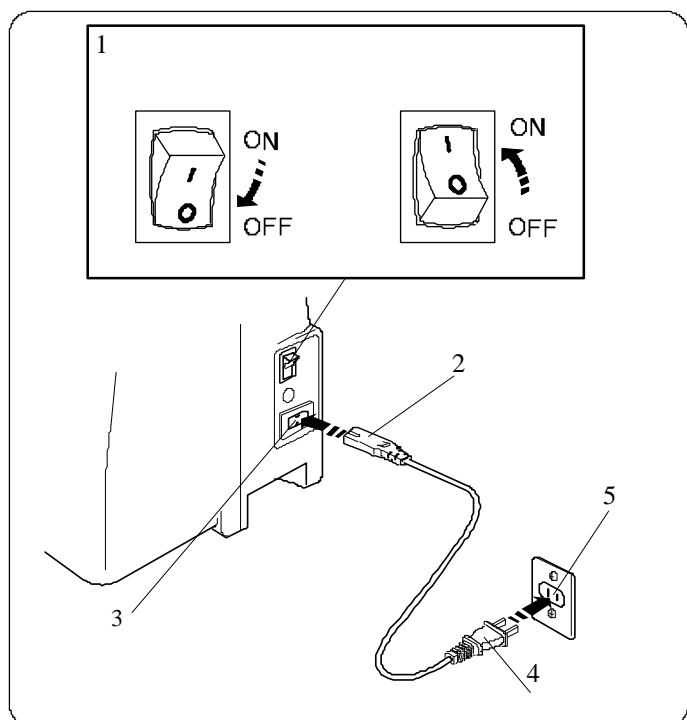
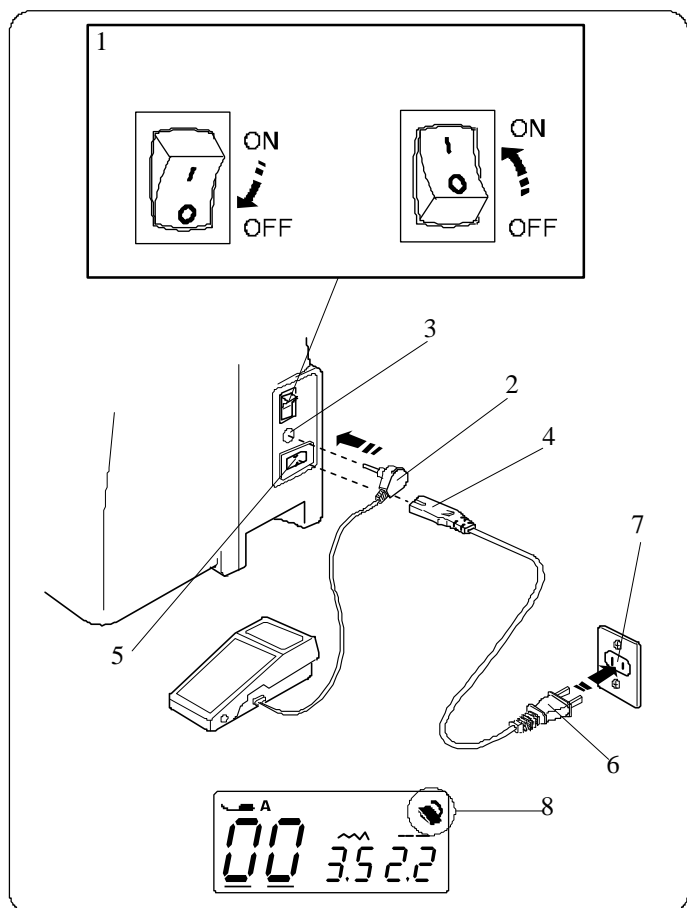
Podczas pracy obserwuj obszar szycia, nie dotykaj żadnych ruchomych części (szarpaka, igieł, koła itp.)  
Zawsze wyłączaj zasilanie i wyjmuj wtyczkę z gniazdka sieciowego gdy:

- pozostawiasz maszynę bez nadzoru.
- zakładasz lub zdejmujesz części maszyny.
- czyścisz maszynę.

Nie kładź niczego na pedał – w przeciwnym razie maszyna będzie działać prawidłowo.

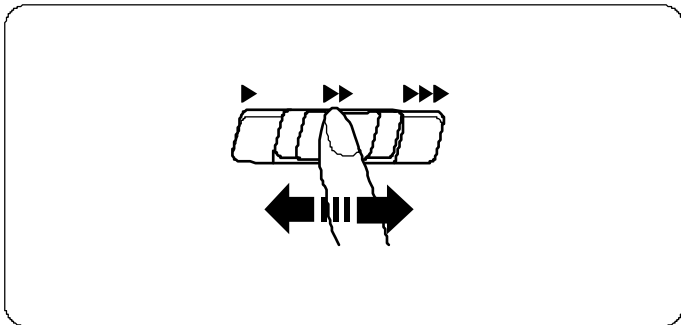
#### Przed pierwszym użyciem maszyny

Zanim użyjesz maszynę po raz pierwszy, podstaw kawałek materiału pod stopkę i uruchom na kilka minut maszynę (bez nici). Jeżeli poleci trochę oleju – wyczyść go.



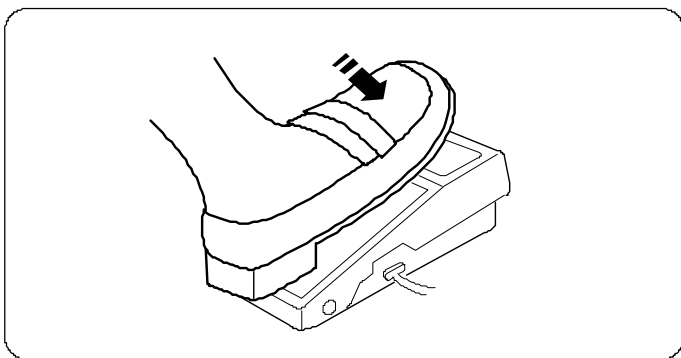
#### Instrukcje operacyjne:

Symbol "O" na przycisku oznacza pozycję wyłączoną ("off").



### **Suwak prędkości szycia**

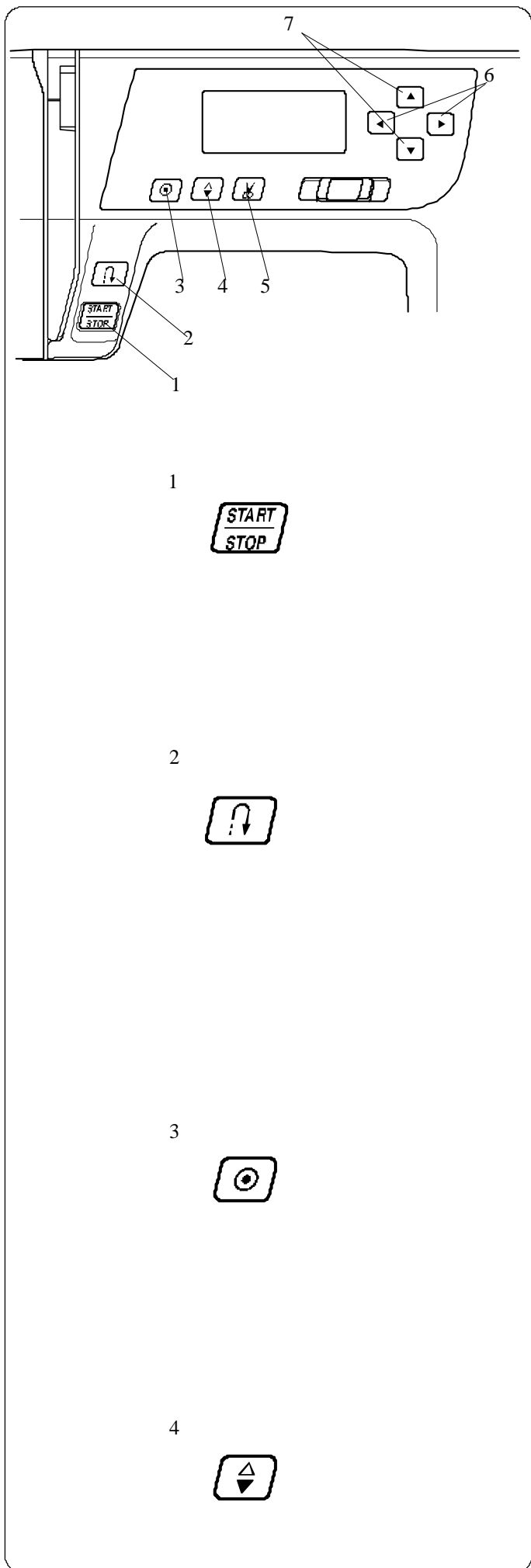
Prędkość szycia może być zmieniana za pomocą suwaka. Aby zwiększyć prędkość maksymalną, przesunij suwak w prawo. Aby zmniejszyć prędkość maksymalną, przesunij suwak w lewo



### **Kontrolowanie prędkości szycia**

Naciśnij na pedał aby uruchomić pracę maszyny. Im mocniej naciskasz na pedał, tym szybciej maszyna szyje. Maksymalna prędkość szycia jest wyznaczona przez suwak.

## Przyciski operacyjne maszyny



### 1 Przycisk start/Stop

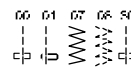
Obniż dźwignię opuszczania stopki.

Naciśnij przycisk start/stop 1 aby uruchomić pracę maszyny. Dla kilku pierwszych ściegów maszyna będzie pracować powoli, po czym przyspieszy do prędkości ustawionej na suwaku. Naciśnij przycisk start/stop 1 ponownie, aby zatrzymać pracę maszyny.

#### UWAGI:

- Jeżeli będziesz trzymać wciśnięty przycisk start/stop 1 maszyna będzie pracować powoli.
- Przycisk start/stop 1 nie może być używany, gdy pedał jest podłączony do maszyny.

### 2 Przycisk szycia wstecz

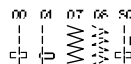


(00, 01, 07, 08, 30) – dla tych ściegów – jeżeli wciśnięto przycisk szycia wstecz, maszyna będzie szyła wstecz.

Jeżeli naciśniesz przycisk szycia wstecz przy wykonywaniu innych ściegów, maszyna od razu wykona ściegi blokujące i zatrzyma się.

Jeżeli wybrano ściegi 00, 01, 07, 08 lub 30 i wciśnięto przycisk szycia wstecz, a pedał nie jest podłączony – wówczas maszyna będzie szyła wstecz tak długo, jak długi wciśnięty jest ten przycisk. Po zwolnieniu przycisku, maszyna zatrzyma się.

### 3 Przycisk automatycznego blokowania



(00, 01, 07, 08, 30) – dla tych ściegów – jeżeli wciśnięto przycisk automatycznego blokowania, maszyna od razu wykona ściegi blokujące.

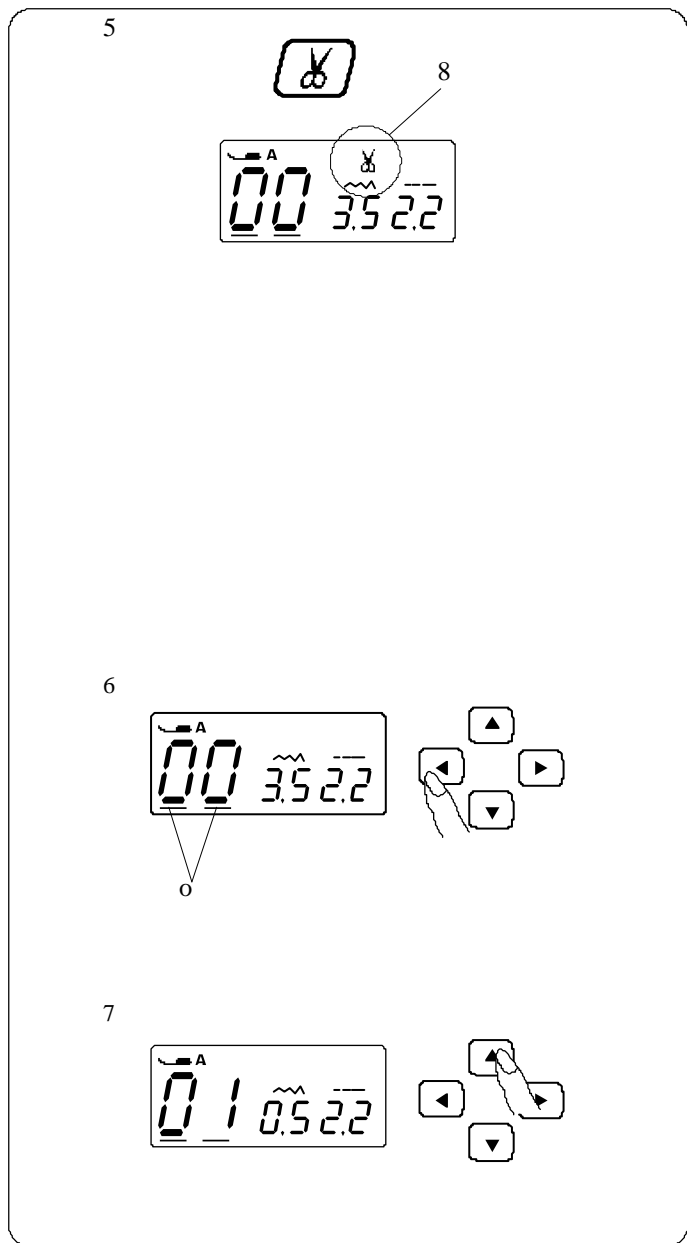
Jeżeli naciśniesz przycisk automatycznego blokowania podczas wykonywania innych ściegów, wówczas maszyna wykona ściegi blokujące na końcu aktualnie wykonywanego wzoru po czym zatrzyma się.

### 4 Przycisk podnoszenia/opuszczania igły

Naciśnij ten przycisk aby podnosić lub opuszczać igłę.

Maszyna zatrzyma się z igłą opuszczoną lub podniesioną (w zależności od tego, w jakiej pozycji jest ten przycisk).





### 5 Przycisk przycinania nici (dotyczy modelu QXL 605)

Naciśnij przycisk aby przyciąć nici po szyciu.



Aby przyciąć nici automatycznie po szyciu, wybierz dany wzór, po czym naciśnij i przytrzymaj przycisk przycinania nici do momentu aż pojawi się symbol („nożyczki”) – 8  
 Maszyna zatrzyma się automatycznie i przytnie nici po wykonaniu ściegów blokujących.  
 Symbol przycinania nici („nożyczki”) 8 miga, gdy nici są przycinane.

\* Jeżeli nić ma grubość #30 (lub większą), używaj przycinarki do nici znajdującej się na pokrywie.

\* Po przycięciu nici możesz kontynuować szycie bez wyciągania nici od szpulki.

### 6 Kursory



Używaj tych przycisków do przesuwania kursorów 9.

-  - przesunięcie kursora w prawo.
-  - przesunięcie kursora w lewo.

### 7 Przyciski ustalania wartości

Używaj tych przycisków, aby ustalać wartości.

Przesuń kursor pod cyfrę, którą chcesz zmienić.

-  - zwiększenie wartości.
-  - zmniejszenie wartości.

## Zdejmowanie i zakładanie uchwytu stopki



### OSTRZEŻENIE:

Przed zdejmowaniem lub zakładaniem uchwytu stopki **WYŁĄCZ** przycisk zasilania.

#### • Zdejmowanie uchwytu stopki

Zdejmij śrubę 1 przekręcając ją w lewo.

#### • Zakładanie uchwytu stopki

Ustaw otwór na uchwycie 2 z otworem na pręcie stopki 3. Wstaw śrubę 1 do otworów. Przykręć śrubę wkrętakiem 1 kręcąc w prawo.

- 1 Śruba
- 2 Uchwyt stopki
- 3 Pręt stopki

## Zmiana stopki dociskowej



### OSTRZEŻENIE:

Przed przystąpieniem do zmiany stopki **WYŁĄCZ** zasilanie. Używaj odpowiednich stopek do danych wzorów. Zły dobór może spowodować pęknięcie igły.

#### • Zdejmowanie stopki

Podnieś igłę do jej najwyższej pozycji, przekręcając kołem w lewo. Podnieś stopkę i naciśnij na dźwignię 1 znajdującą się z tyłu stopki.

#### • Zakładanie stopki

Ustaw wybraną stopkę tak, aby bolec 3 leżał dokładnie pod zagłębieniem 2 na uchwycie stopki. Obniż stopkę, aby ją zablokować w uchwycie.

- 1 Dźwignia
- 2 Zagłębienie
- 3 Bolec

## Dźwignia podnoszenia stopki

Dźwignia 1 podnosi i opuszcza stopkę.

Możesz podnieść stopkę o około 0.6 cm wyżej niż normalnie 2 – pozwoli Ci to łatwiej zdjąć stopkę albo też łatwiej ustawić grubszy materiał pod stopkę.

- 1 Dźwignia podnoszenia stopki
- 2 Normalna pozycja podniesiona
- 3 Najwyższa pozycja

## Pokrętło regulujące docisk stopki (nie dotyczy mod. XL601)

Dla normalnego szycia najlepiej jak pokrętło jest ustawione na "6".

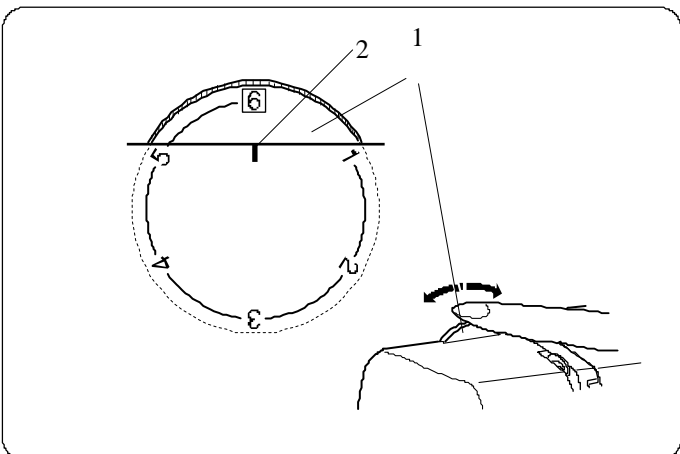
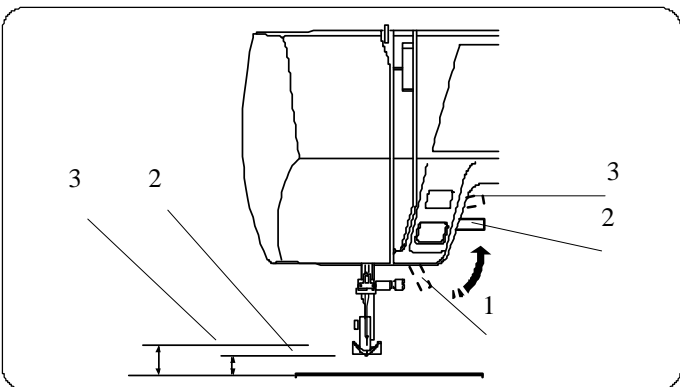
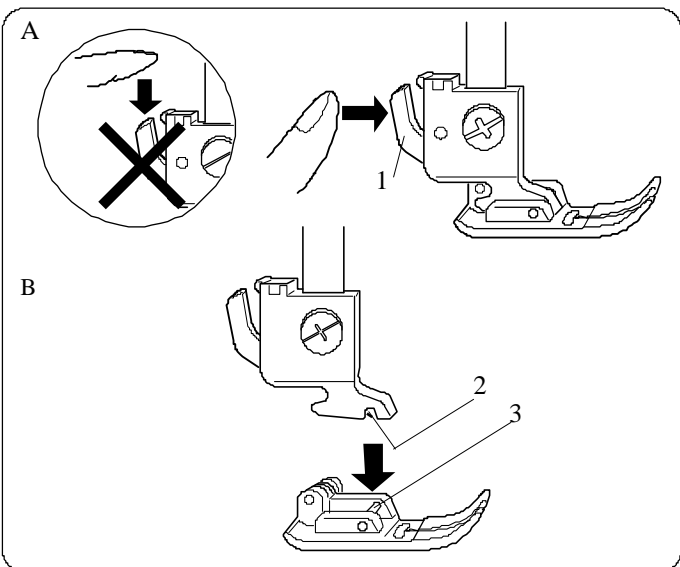
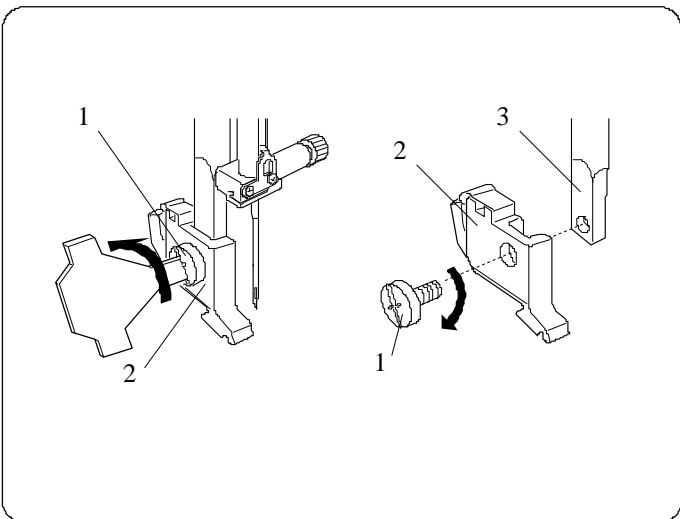
Zredukuj ustawienie do "3" gdy wykonujesz aplikację, fastrygę czy haftowanie.

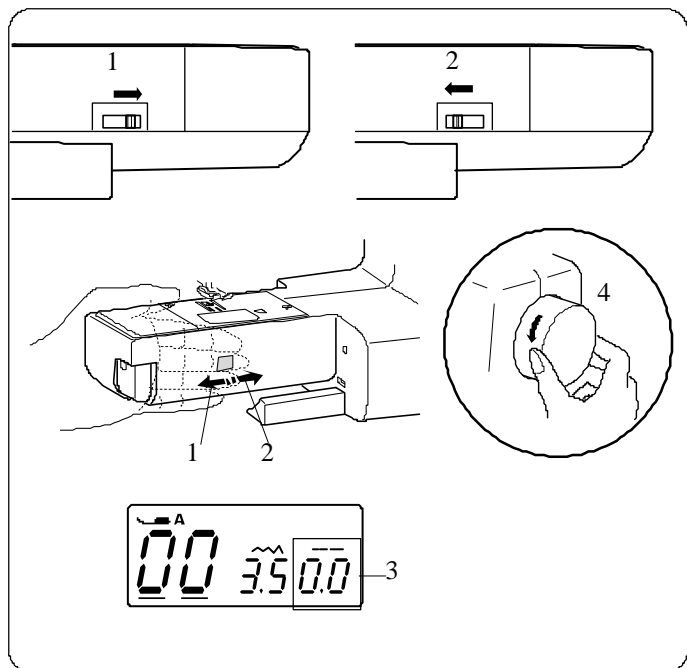
Ustaw docisk na od "2" do "4" przy szyciu szyfonu, koronki, organdy czy innych delikatnych tkanin.

Welur czy trykot (generalnie mocno rozciągliwe tkaniny) mogą wymagać zmiany ustawienia na "1".

Ustaw pokrętło 1 na odpowiednim numerze, który wyznacza wskaźnik 2.

- 1 Pokrętło
- 2 Wskaźnik





### Opuszczanie i podnoszenie ząbków

Przycisk do opuszczania ząbków jest ulokowany pod "wolnym ramieniem" z tyłu maszyny.

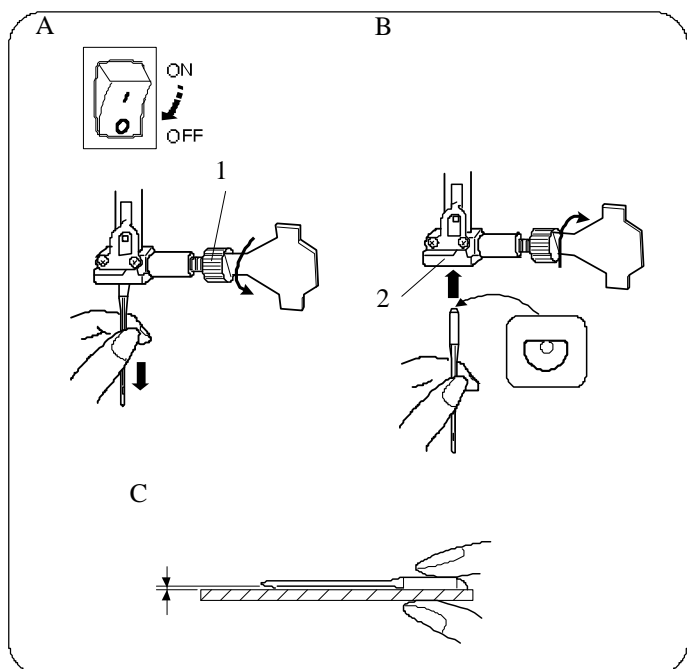
Aby opuścić ząbki, przesunij suwak w stronę wskazaną na rysunku 1.

Ustaw długość ściegu na "0.0" 3.

Aby podnieść ząbki, przesunij suwak w stronę wskazaną na rysunku 2, po czym przekręć kołem 4 do siebie.

Dla normalnego szycia ząbki muszą być podniesione.

### Zmiana igły



### OSTRZEŻENIE

Przed wymianą igły WYŁĄCZ zasilanie maszyny.

A Wyłącz przycisk zasilania.

Podnieś igłę poprzez przekręcenie koła napędowego w lewo, po czym opuść stopkę dociskową. Złuzuj śrubę dociskową 1 przekręcając ją w lewo.

Wyjmij igłę z zacisku 2.

B Wstaw nową igłę do zacisku 2 (płaskim końcem do góry). Wstawiając igłę do zacisku, dociśnij ją do góry do samego końca. Przykręć mocno śrubę 1.

C Aby sprawdzić czy igła została dobrze nałożona, połóż igłę jej płaską stroną na czymś płaskim (np. płytce ścięgowej, szkle). Odstęp pomiędzy igłą a płaską powierzchnią powinien być stały.

Nie używaj wykrzywionych, tępych lub wygiętych igieł!

Igła uszkodzona może zniszczyć szyty materiał.

1 Śruba

2 Zacisk

Material		Nić	Igła
Lekki	Batyst	Jedwabna #80-100	#9/65–11/75
	Żorzeta	Bawełniana #80-100	
	Trykot	Syntetyk #80-100	
	Włna, Poliester		
Średni	Bawełna,	Jedwabna #50	#11/75–14/90
	Poliester	Bawełniana #60-80	
	Dżersej	Syntetyk #50-80	#14/90
	Włna	Bawełniana #50	
Ciężki	Denim	Jedwabna #50	#14/90–16/ 100
	Dżersej	Bawełniana #40-50	
	Pikowanie	Syntetyk #40-50	#16/100
		Jedwabna #30	
		Bawełniana #50	

### Dobór nici i igieł

Dla zwykłego szycia, używaj igieł w rozmiarach 11/75 lub 14-90.

Drobniejsza nić powinna być używana do delikatniejszych materiałów, tak by szyta tkanina nie została uszkodzona.

Cięższe materiały wymagają mocniejszych igieł.

Zawsze przetestuj rozmiar igły na małym skrawku materiału, który ma być następnie szyty.

Co do zasady, używaj tej samej nici do igły i do szpulki.

Przy szyciu materiałów elastycznych, bardzo delikatnych tkanin i syntetyków, używaj NIEBIESKIEJ igły (zapobiega ona przeskakiwaniu ściegów).

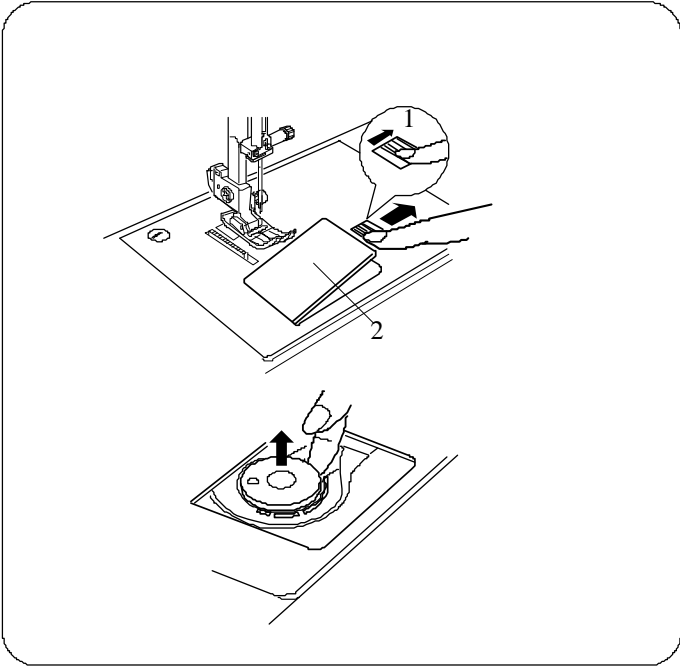
## Nawijanie szpulki

### • Zdejmowanie szpulki

Delikatnie przesunij blokadę szpulki 1 w prawo, aby otworzyć pokrywę ściegową 2.

Wymij szpulkę.

- 1 Blokada pokrywki
- 2 Pokrywa ściegowa

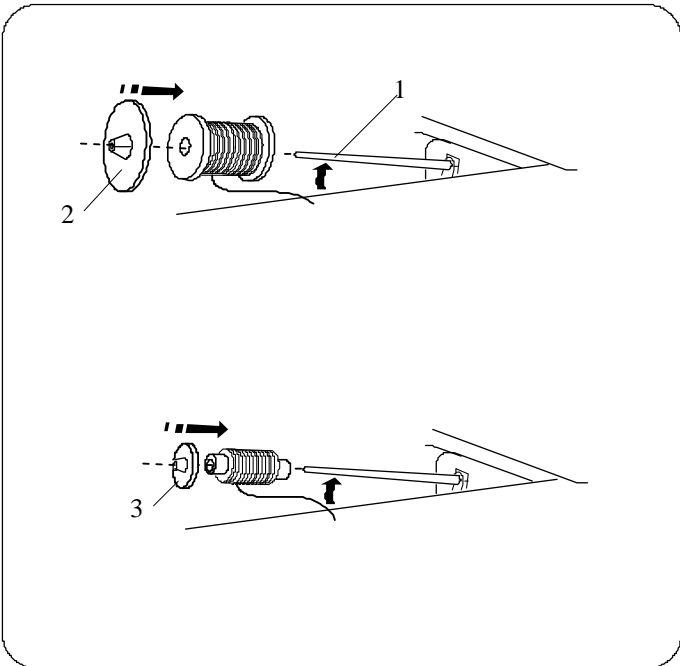


### • Poziomy trzpień szpulki

Podnieś trzpień 1. Umieść szpulkę z nicią na trzpieniu tak, by nić wychodziła ze szpulki (patrz rysunek obok).

Założ duży uchwyt szpulki 2 i wstaw go mocno na trzpień. Mniejszy uchwyt szpulki 3 jest używany do węższych i mniejszych szpulek.

- 1 Trzpień
- 2 Duży uchwyt na szpulkę
- 3 Mały uchwyt na szpulkę



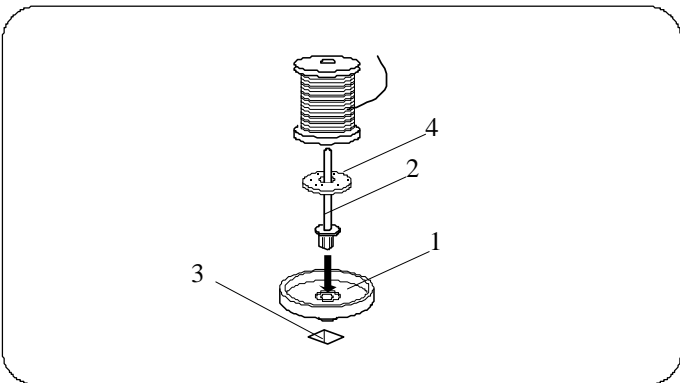
### • Dodatkowy trzpień

Dodatkowy trzpień 2 służy do nawijania szpulki bez konieczności ponownego nawlekania maszyny.

Ustaw stojak 1 pod dodatkowy trzpień 2.

Wstaw dodatkowy trzpień 2 do otworu 3. Ułóż filc 4 oraz szpulkę na trzpieniu.

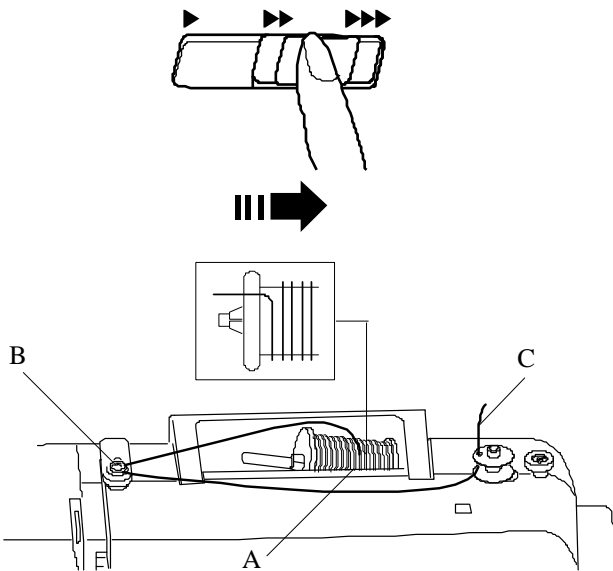
- 1 Stojak na szpulkę
- 2 Dodatkowy trzpień
- 3 Otwór na dodatkową szpulkę
- 4 Filc



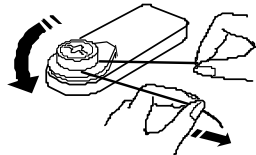
• Nawijanie szpulki

**UWAGA:**

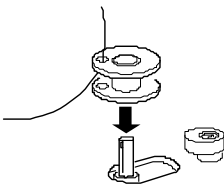
Dla nawijania szpulki ustaw suwak prędkości szycia na prędkość maksymalną.



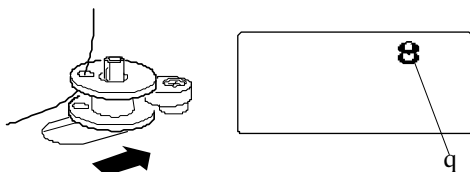
B



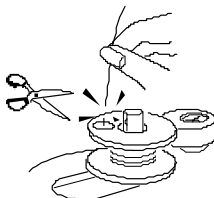
C D



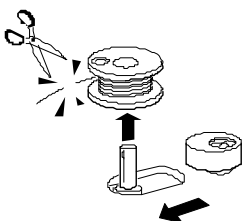
E



F



G



A Wyciągnij nić ze szpulki.

B Przeprowadź nić przez prowadnicę przy nawijaczu szpulki.

C Wstaw nić przez otwór w szpuli - od wewnątrz na zewnątrz.

D Wstaw szpulkę do nawijacza.

E Szpulkę na nawijaczu – przesun w prawo.

Na ekranie pojawi się symbol szpulki 1.

F Trzymając wolny koniec nici w ręce, uruchom maszynę. Zatrzymaj maszynę, gdy szpulka wykona kilka obrotów. Następnie odetnij nitkę wystającą przy samym otworze szpulki.

G Uruchom maszynę ponownie. Kiedy szpulka nawinie się całkowicie, maszyna zatrzyma się. Zatrzymaj maszynę po czym ustaw trzpień nawijacza szpulki w pozycji wyjściowej (przesun go w lewo). Przytnij nici.

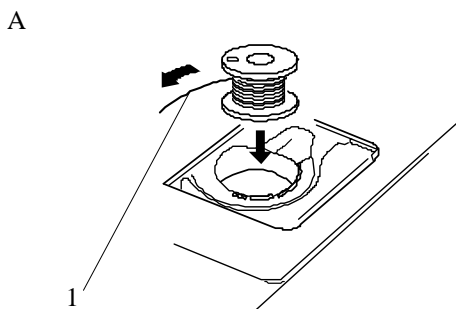
**UWAGA:**

Ze względów bezpieczeństwa, maszyna zawsze zatrzymuje się 2 minuty po uruchomieniu nawijania szpulki.

• Wstawianie szpulki

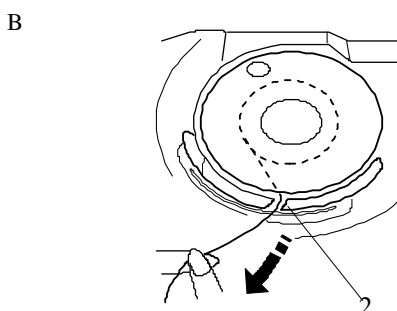
A Umieść szpulkę w bębnie tak, by nić wywijała się w kierunku wskazanym strzałką (patrz rysunek).

1 Koniec nici

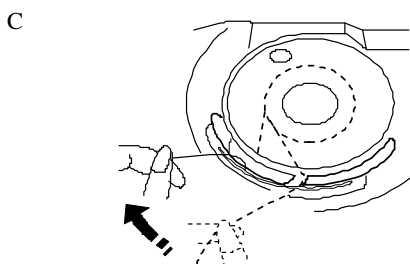


B Przeprowadź nić przez pierwszą szczelinę 2 z przodu bębna.

2 Szczelina



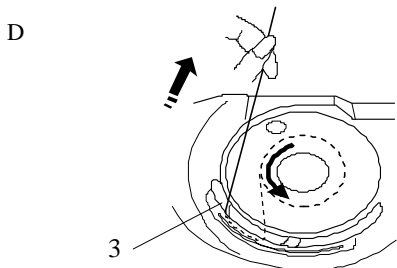
C Przeciągnij nić w lewo, przewlekając ją przez sprężyny.



D Przeprowadź nić przez drugą szczelinę 3.

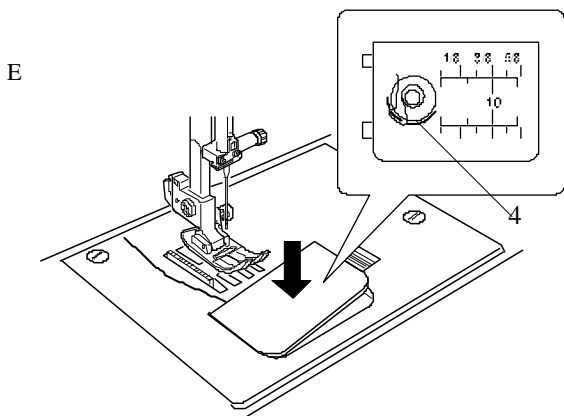
Wyciągnij około 15 cm nici.

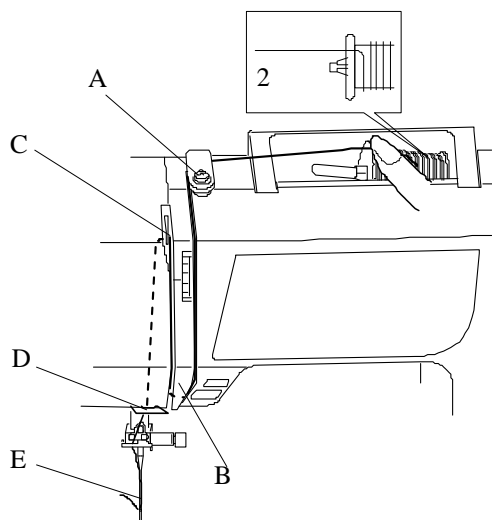
3 Szczelina



E Załóż pokrywę ścięgową. Sprawdź nawlekanie, odnosząc się do diagramu 4 znajdującego się na pokrywie bębna.

4 Diagram nawlekania

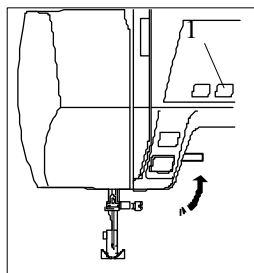




## Nawlekanie maszyny

Podnieś stopkę dociskową. Naciśnij przycisk podnoszenia/opuszczania igły 1 aby podnieść szarpaka do jego najwyższej pozycji.

1 Przycisk podnoszenia /opuszczania igły



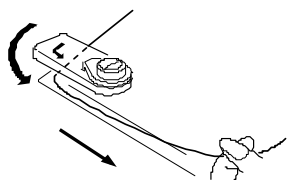
### UWAGA:

Przed nawlekaniem maszyny WYŁĄCZ zasilanie!

## • Nawlekanie maszyny

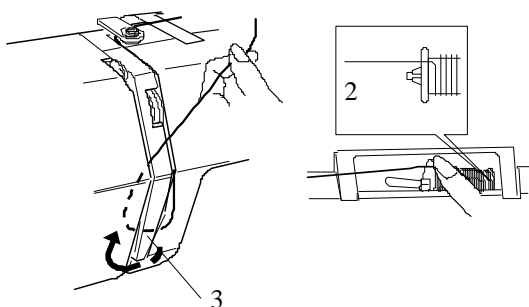
A Przeprowadź koniec nici przez prowadnicę górną.

A



B Trzymając nić w okolicy szpulki 2, przeprowadź koniec nici w dół przy uchwycie sprężyny 3.

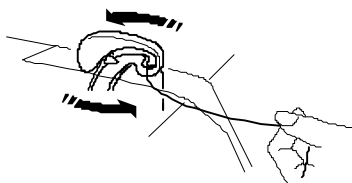
B



2 Szpulka  
3 Uchwyt sprężyny

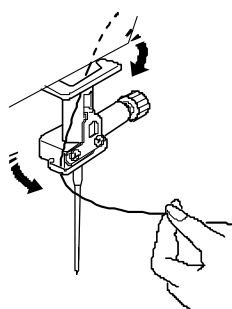
C Mocno pociągnij nić z prawej strony na lewo, ponad szarpakiem i dalej przez ucho szarpaka.

C



D Przeprowadź nić przez dolną prowadnicę. Następnie przeprowadź nić przez prowadnicę, znajdującą się po lewej stronie przy podstawie igły

DE



E Nawlecz ucho igły, od przodu do tyłu.

## Nawlekanie igły



### **OSTRZEŻENIE:**

Przy używaniu nawlekacza igły WYŁĄCZ zasilanie.

A Obniż stopkę dociskową. Podnieś igłę do jej najwyższej pozycji. Obniż gałkę 1 do oporu. Haczyki przejdą przez ucho igły.

1 Gałka

B Przeprowadź nić od prowadnicy (a) 3 do prowadnicy (b) 4 oraz pod haczykiem 2. Przeprowadź nić wzdłuż prawej strony prowadnicy (b) 4 po czym przenieś ją pomiędzy prowadnicą (b) i płytką 4.

2 Haczyk

3 Prowadnica (a)

4 Prowadnica (b)

5 Płytką

C Podnieś gałkę w kierunku wskazanym strzałką (rysunek obok), przeciągając pętlę nici przez igłę.

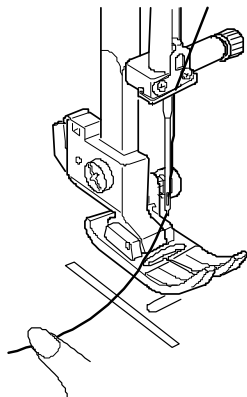
D Przeciągnij nić przez ucho igły.

### **UWAGA:**

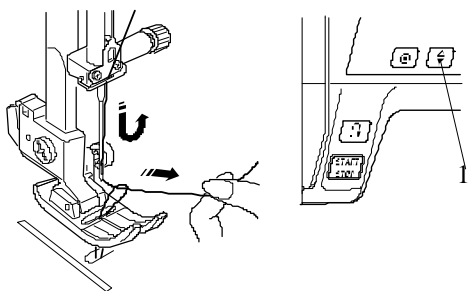
Nawlekacz igły może być używany od igieł od #11 do #16 oraz do igły zakończonej na niebiesko. Wskazane są nici o rozmiarach od 50 do 90.



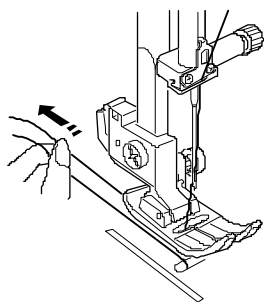
A



B



C



## Nawlekanie szpulki

A Podnieś stopkę dociskową. Nić przytrzymaj lewą ręką.

B Naciśnij dwukrotnie przycisk podnoszenia/opuszczania igły 1 aby obniżyć i podnieść igłę (wraz z nicią).

1 Przycisk podnoszenia/opuszczania igły

C Wyciągnij ok. 12 cm obu nici pod stopką i potem dalej do tyłu.

## Ekran LCD


Jeżeli maszyna jest włączona, na ekranie pojawiają się różne informacje dotyczące pracy maszyny.

- 1 Litera identyfikująca stopkę dociskową
- 2 Numer wzoru ściegu
- 3 Kursory
- 4 Szerokość ściegu
- 5 Długość ściegu

A Naciskaj na kursory   aby przesuwać je pod numery wzorów ściegów.

Po włączeniu zasilania, kursory pojawiają się pod obiema cyframi.

B Naciskaj na kursory   aby zmienić numer ściegu. Numer zwiększa się lub zmniejsza o jeden, w zależności od wciśniętego przycisku.

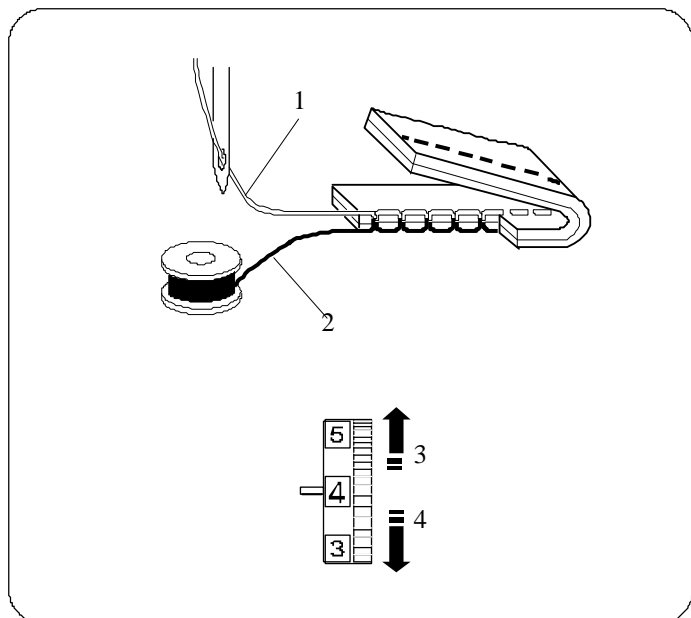
C Naciśnij  aby przesunąć kursor pod pierwszą liczbę danego wzoru.

Wówczas numer zmienia się o 10, w zależności od wciśniętego przycisku.

## Wzory ściegów (DXL 603 i QXL 605)

00	01	02	03	04	05	06	07	08	09
10	11	12	13	14	15	16	17	18	19
20	21	22	23	24	25	26	27	28	29
30	31	32	33	34	35	36	37	38	39
40	41	42	43	44	45	46	47	48	49
50	51	52	53	54	55	56	57	58	59

## Regulowanie naprężenia nici dla ściegu prostego



### • Właściwe naprężenie

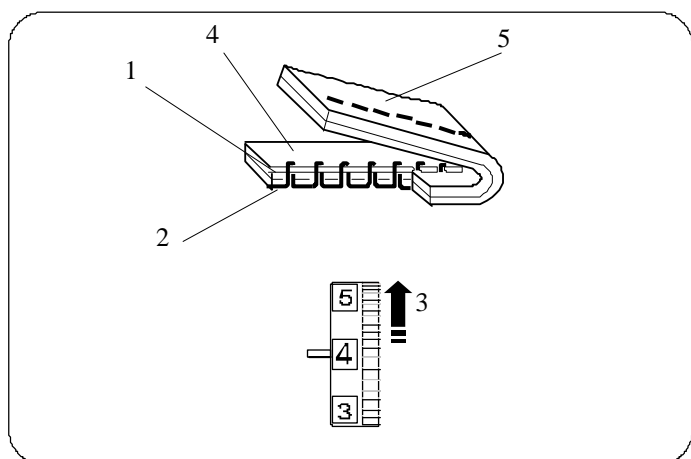
- 1 Nić od igły (na wierzchu)
- 2 Nić od szpulki (pod spodem)
- 3 Zwiększanie naprężenia nici
- 4 Zmniejszanie naprężenia nici

W prawidłowo wykonanym ściegu prostym, nici zamykają się między dwiema warstwami materiału.

Przy regulowaniu naprężenia nici – im wyższy numer tym większe naprężenie nici wierzchniej.

Rezultaty zależą od:

- sztywności i grubości materiału
- liczby warstw
- rodzaju ściegu

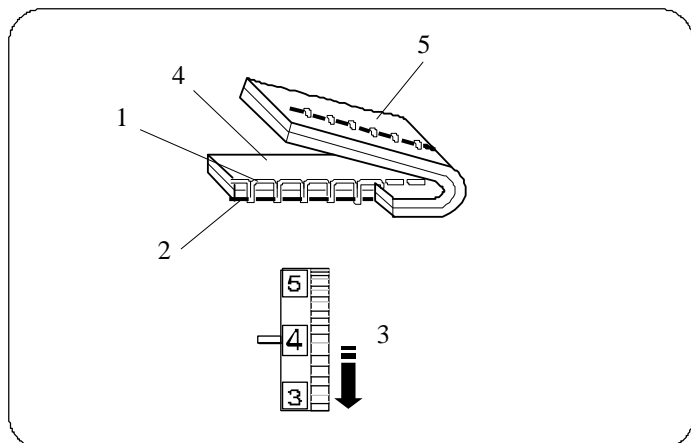


### • Naprężenie jest zbyt mocne

- 1 Nić od igły (na wierzchu)
- 2 Nić od szpulki (pod spodem)
- 3 Aby zmniejszyć naprężenie
- 4 Prawa strona (wierzchnia) materiału
- 5 Lewa strona materiału

Niść od szpulki ukazuje się na prawej stronie materiału.

Aby obniżyć naprężenie, przesuń regulator naprężenia na niższy numer.



### • Naprężenie nici jest za słabe

- 1 Nić od igły (na wierzchu)
- 2 Nić od szpulki (pod spodem)
- 3 Aby zwiększyć naprężenie
- 4 Prawa strona (wierzchnia) materiału
- 5 Lewa strona materiału

Niść od igły ukazuje się na lewej stronie materiału.

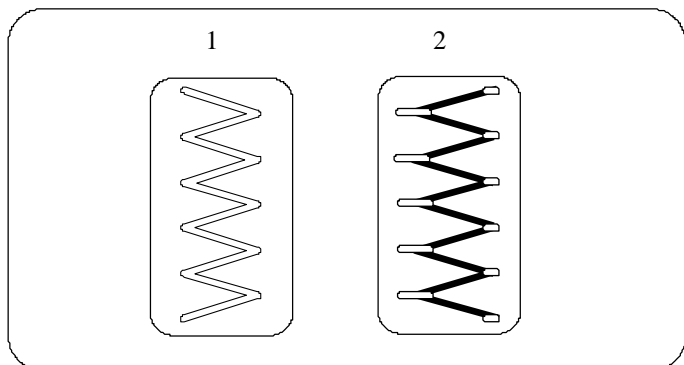
Aby zwiększyć naprężenie, przesuń regulator naprężenia na wyższy numer.

## Regulowanie naprężenia nici dla ściegu zygzakowego

W prawidłowo wykonanym ściegu zygzakowym, nić od szpulki nie pojawia się na prawej (wierzchniej) stronie materiału. Nić od igły z kolei pokazuje się nieznacznie po lewej stronie materiału.

Zobacz ilustracje obok.

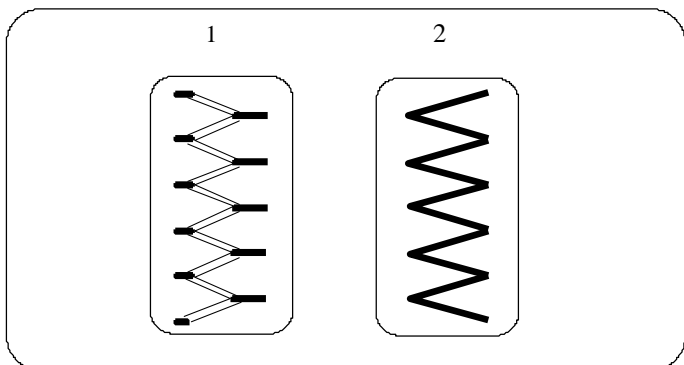
Aby osiągnąć przedstawione niżej efekty, manipuluj odpowiednio naprężeniem nici.



### • Właściwe naprężenie

- 1 Prawa (wierzchnia) strona materiału
- 2 Lewa strona materiału

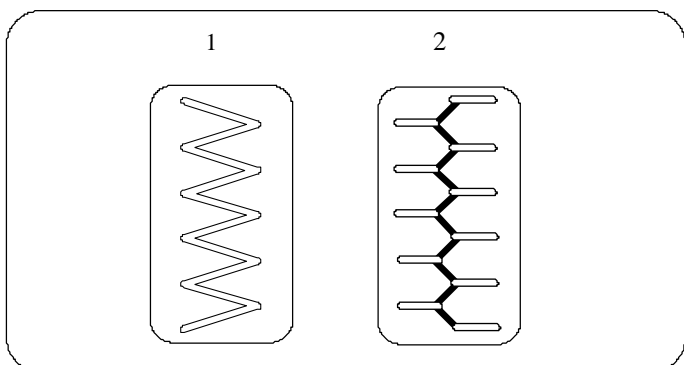
Niewielka widoczność nici od igły po lewej stronie materiału, brak marszczenia się ściegów, z kolei nić od szpulki nie pojawia się na prawej (wierzchniej) stronie materiału. Efekt jest zależny m.in. od rodzaju materiału, nici oraz warunków szycia.



### • Naprężenie jest za mocne

- 1 Prawa (wierzchnia) strona materiału
- 2 Lewa strona materiału

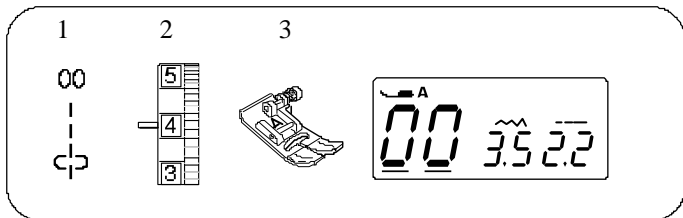
Narożnik każdego zygzaka jest zbyt napięty, co widać na wierzchniej stronie materiału.



### • Naprężenie jest za lekkie

- 1 Prawa (wierzchnia) strona materiału
- 2 Lewa strona materiału

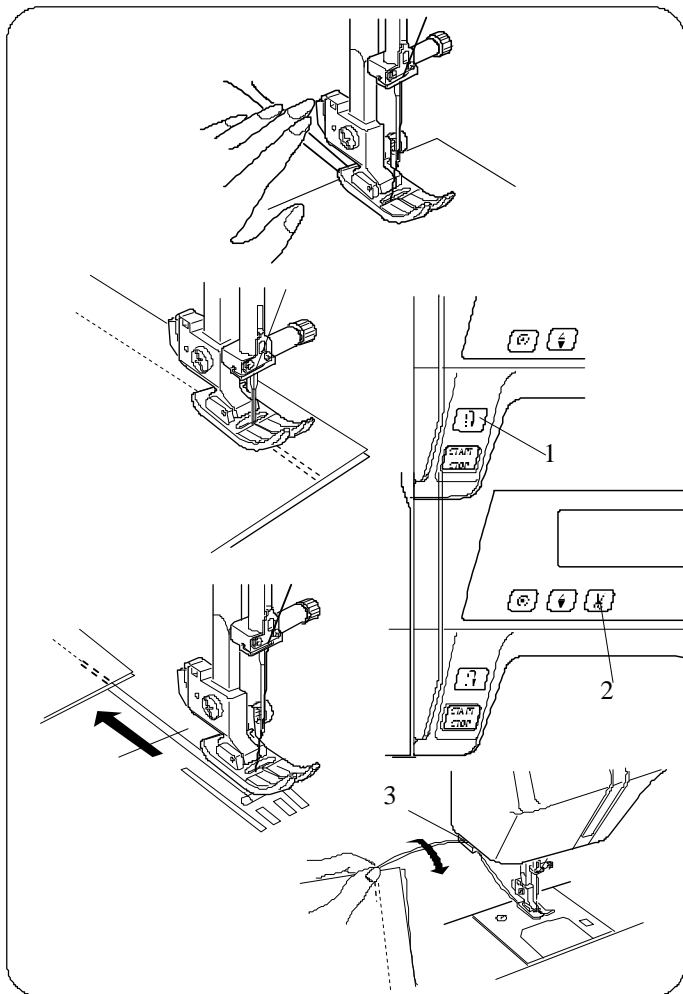
Narożniki każdego zygzaka są ściągnięte po lewej stronie materiału.



## CZĘŚĆ III. PODSTAWY SZYCIA

### Szycie ściegiem prostym

- |                    |             |
|--------------------|-------------|
| 1 Wzór ściegu:     | 00 lub 01   |
| 2 Naprężenie nici: | 2 do 6      |
| 3 Stopka:          | Zygzakowa A |



#### • Rozpoczynanie szycia

Podnieś stopkę dociskową i ustaw materiał zaraz przy prowadnicy na płytce ściegowej (1.6 cm – jest to najodpowiedniejsza odległość). Obniż igłę do miejsca, w którym chcesz zacząć szycie.

Obniż stopkę i przeciągnij nici do tyłu.

Uruchom maszynę. Delikatnie prowadź materiał wzdłuż prowadnicy.

#### • Kończenie szycia

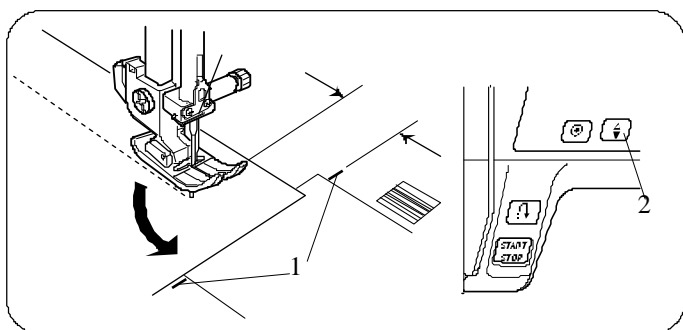
Aby wzmocnić końcówkę szwu, naciśnij przycisk szycia wstecz 1 i wykonaj kilka ściegów wstecznych. Naciśnij przycisk przycinania nici 2 aby przyciąć nici (jeżeli na ekranie widnieje symbol automatycznego przycinania nici tj. „nożyczki” – wówczas maszyna sama automatycznie przytnie nici po wykonaniu zadania; patrz strona 7).

1 Przycisk szycia wstecz  
2 Przycisk przycinania nici (dotyczy modelu QXL 605)

Podnieś stopkę dociskową.

Użyj przycinarki do nici 3 znajdującej się na pokrywie, aby przyciąć nici.

3 Przycinarka do nici



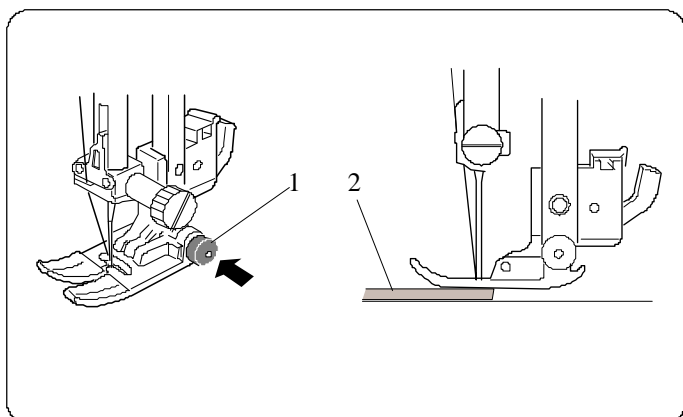
#### • Obrót ściegu o 45 stopni

Zatrzymaj maszynę gdy przednia krawędź materiału osiągnie linię skrótu na prowadnicy 1.

Obniż igłę i naciśnij przycisk podnoszenia/opuszczania igły 2. Podnieś stopkę i przekręć materiał w prawo o 90°.

Obniż stopkę i zacznij szyc w nowym kierunku.

1 Linia na prowadnicy  
2 Przycisk podnoszenia/opuszczania igły



#### • Szycie przy krawędzi grubego materiału

Czarny przycisk 1 na stopce zygzakowej blokuje stopkę w pozycji poziomej.

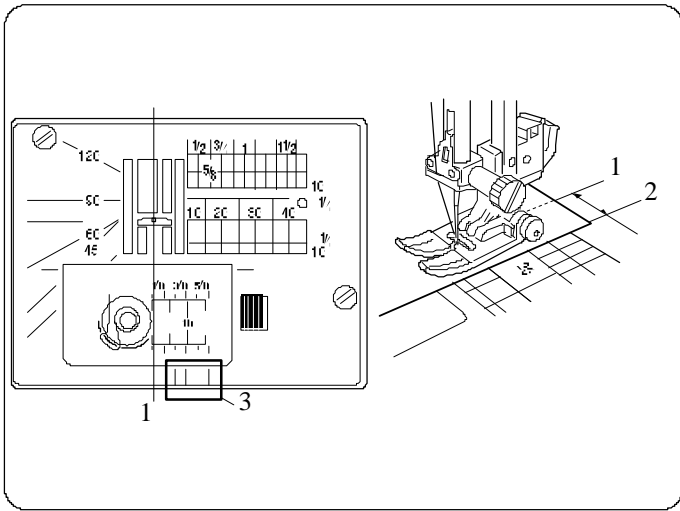
Pomaga to przy rozpoczynaniu szycia na krawędzi grubego materiału lub przy szyciu przez rąbek.

Obniż igłę do materiału w miejscu, w którym chcesz rozpocząć szycie.

Obniż stopkę naciskając na czarny przycisk 1 na stopce. Stopka zablokuje się w pozycji poziomej, co pozwala zapobiec ześlizgiwaniu się stopki.

Stopka będzie odblokowana po uszyciu kilku ściegów.

1 Czarny przycisk  
2 Gruby materiał



### Płytkę ściegowa

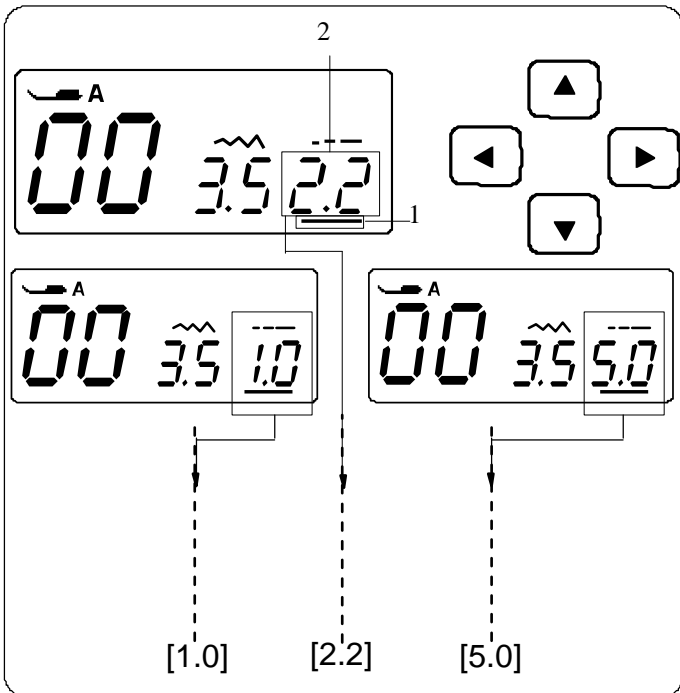
Dzięki liniom pomocniczym na płytce ściegowej i pokrywie bębna możesz m.in. obliczać zapas (tolerancję) dla szwów. Numery wskazują odległość od centralnej pozycji igły 1 oraz krawędź materiału 2.

- 1 Centralna pozycja igły
- 2 Krawędź materiału

Numer	10	20	30	40	1/2	5/8	3/4	1	1 1/2
Odległość (cm)	1.0	2.0	3.0	4.0	—	—	—	—	—
(inch)	—	—	—	—	1/2	5/8	3/4	1	1 1/2

Przednia prowadnice 3 są ustawione na odległości 1/4", 3/8" oraz 5/8" względem centralnej pozycji igły 1.

- 3 Przednie prowadnice



### • Regulowanie długości ściegu

Naciskaj kursory aby przejść do wartości dla długości ściegu "2.2" 2 (ustawienie domyślne).

Naciskaj aby zmniejszyć długość ściegu.

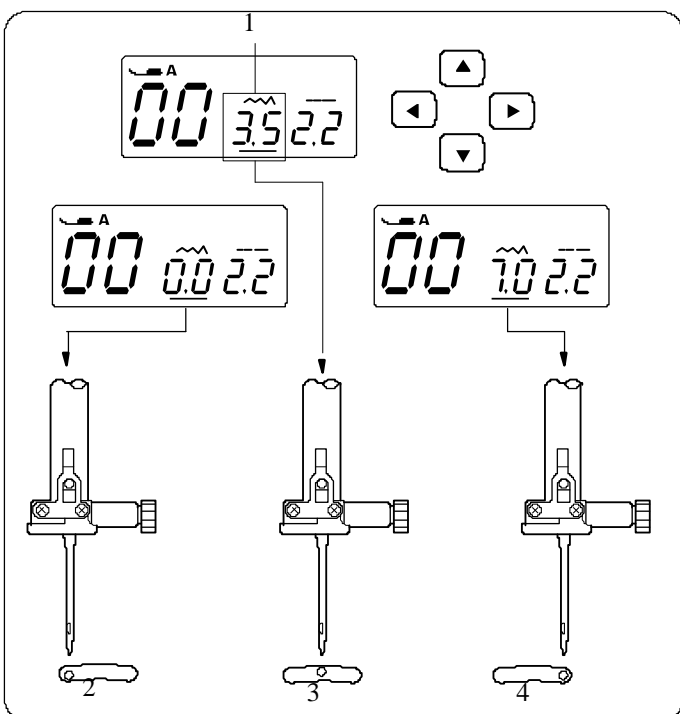
Naciskaj aby zwiększyć długość ściegu.

Długość ściegu może się wahać od 0.0 do 5.0.

- 1 Kursor
- 2 Długość ściegu (2.2)

#### UWAGA:

Ściegi wsteczne nie mogą być dłuższe niż 4.0.



### • Ustawianie pozycji igły

Pozycja igły może być regulowana dla wzorów ściegów prostych 00~04, oraz 30~32.

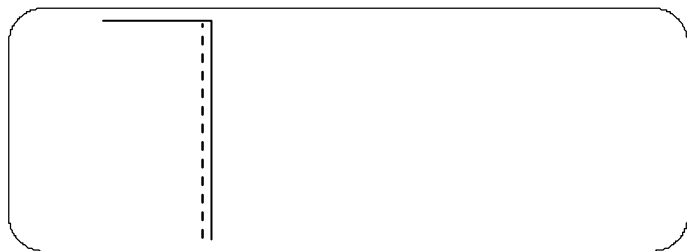
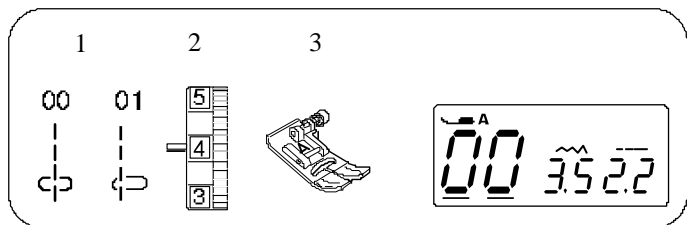


Naciskaj kursory aby przejść do wartości dla szerokości ściegu "3.5" 1 (ustawienie domyślne).

Naciskaj aby przesunąć pozycję igły w prawo 4.

Naciskaj aby przesunąć pozycję igły w lewo 2.

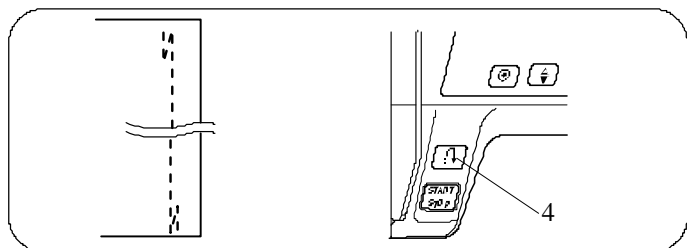
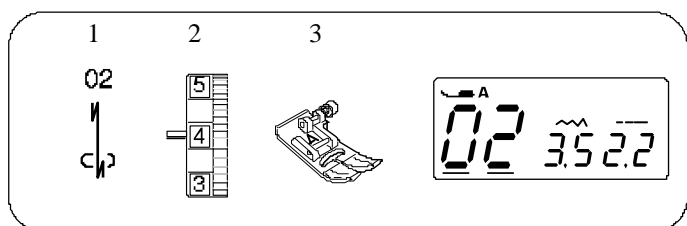
- 1 Szerokość ściegu (3.5)
- 2 Lewo (0.0)
- 3 Środek (3.5)
- 4 Prawo (7.0)



### Ścieg prosty

- 1 Wzór ściegu: 00 lub 01
- 2 Naprężenie nici: 2 do 6
- 3 Stopka: Zygzakowa A

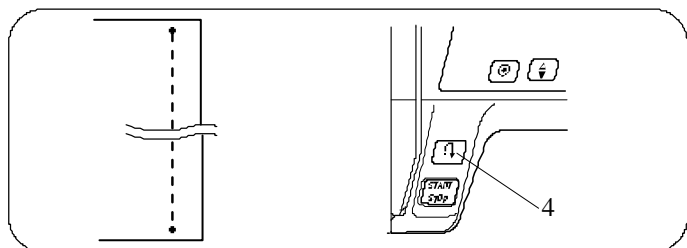
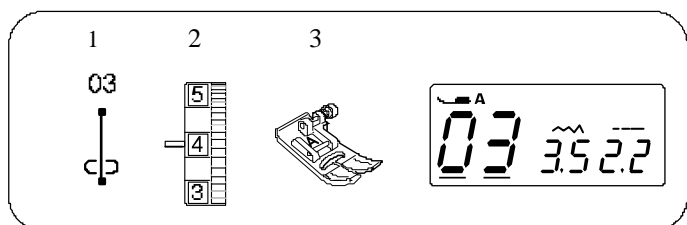
Stosowany do ubrań, przyszywania zamków innych czynności  
Wzór 01 jest używany do szycia delikatnych materiałów.



### Ścieg blokujący (automatycznie)

- 1 Wzór ściegu: 02
- 2 Naprężenie nici: 2 do 6
- 3 Stopka: Zygzakowa A
- 4 Przycisk szycia wstecz

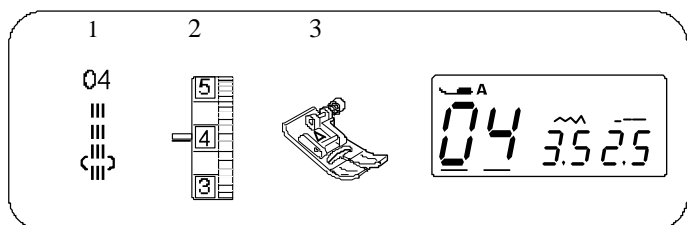
Użyj tego ściegu aby wzmocnić początek i koniec szwu, ściegami wstecznymi.  
Kiedy osiągniesz koniec szwu, naciśnij raz przycisk szycia wstecz 4. Maszyna wykona cztery ściegi wsteczne, cztery ściegi w przód i zatrzyma się automatycznie.



### Ścieg blokujący

- 1 Wzór ściegu: 03
- 2 Naprężenie nici: 2 do 6
- 3 Stopka: Zygzakowa A
- 4 Przycisk szycia wstecz

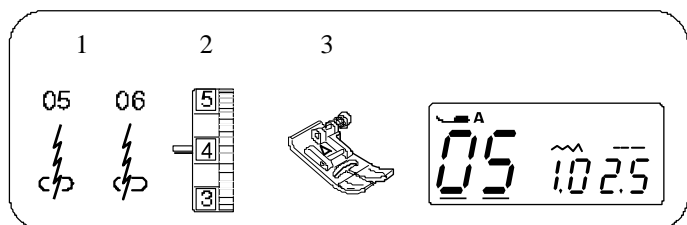
Ściegu tego używa się najczęściej tam, gdzie potrzebne jest takie zakończenie szwu, by było ono prawie niewidoczne.  
Obniż igłę blisko przedniej krawędzi materiału.  
Maszyna wykona kilka ściegów blokujących w miejscu i zacznie szyć w przód.  
Kiedy naciśniesz przycisk szycia wstecz 4 przy końcu szwu, maszyna wykona kilka ściegów blokujących w miejscu, po czym zatrzyma się automatycznie.



### Potrójny ścieg prosty

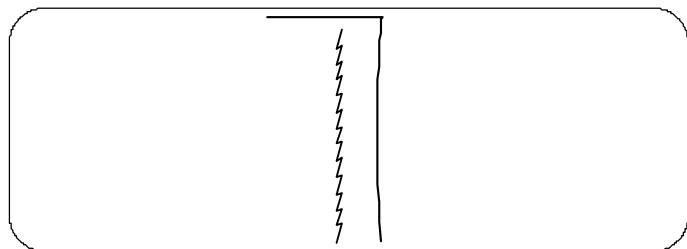
- 1 Wzór ściegu: 04
- 2 Naprężenie nici: 2 do 6
- 3 Stopka: Zygzakowa A

Ten mocny i wytrzymały ścieg jest wskazany tam, gdzie potrzebna jest siła i elastyczność szwu. Używaj go do wzmacniania obszarów takich jak rękawy oraz uchwyty do toreb.

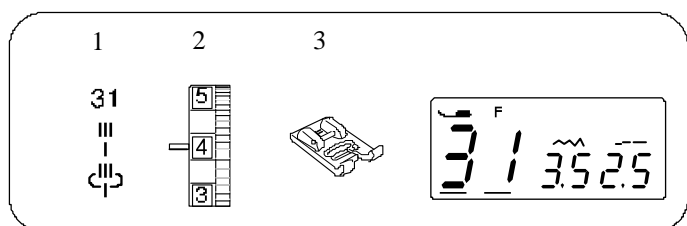


### Ścieg prosty

- 1 Wzór ściegu: 05, 06
- 2 Naprężenie nici: 3 do 6
- 3 Stopka: Zygzakowa A

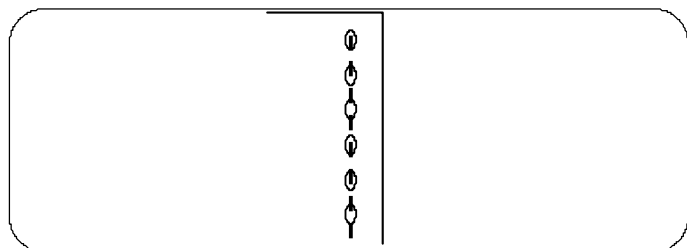


Ten wąski ścieg elastyczny jest zaprojektowany aby wyeliminować marszczenie się materiałów dzianych oraz skośnych szwów. Przy czym ścieg ten można rozprasowywać. Dla delikatnych materiałów odpowiedni jest wzór 06.

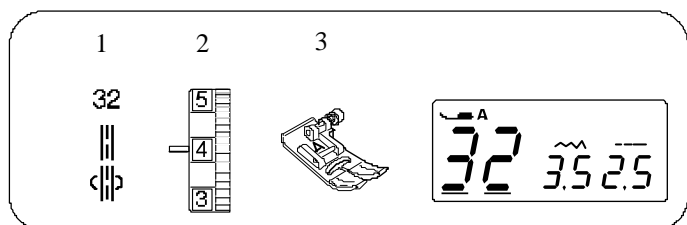


### Ścieg rzeźbiony (nie dotyczy mod. XL 601)

- 1 Wzór ściegu: 31
- 2 Naprężenie nici: 3 do 6
- 3 Stopka: Ozdobna F

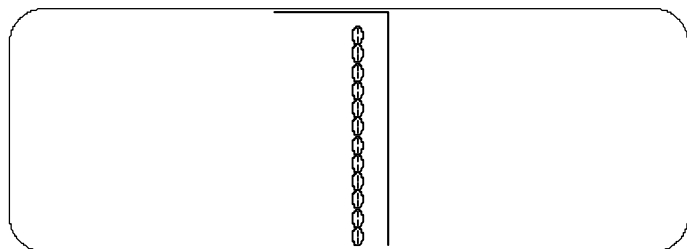


Służy głównie do wyszywania i obrysowywania wzorów. Na rogach należy szyc powoli i ostrożnie.



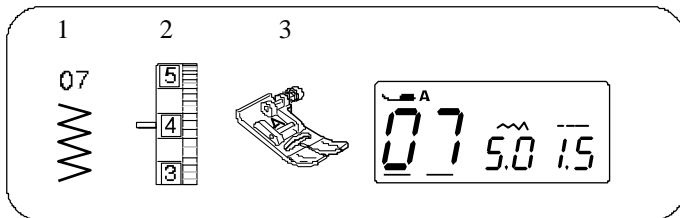
### Ścieg siodełkowy (nie dotyczy mod. XL 601)

- 1 Wzór ściegu: 32
- 2 Naprężenie nici: 3 do 6
- 3 Stopka: Zygzakowa A



Ścieg siodełkowy składa się z jednego ściegu w przód, dwóch ściegów w tył oraz czterech ściegów w przód. Dzięki temu ściegowi możesz wykonać ładne wzory (wyglądające jak ręcznie wykonane) szyjąc po poszczególnych tkaninach.





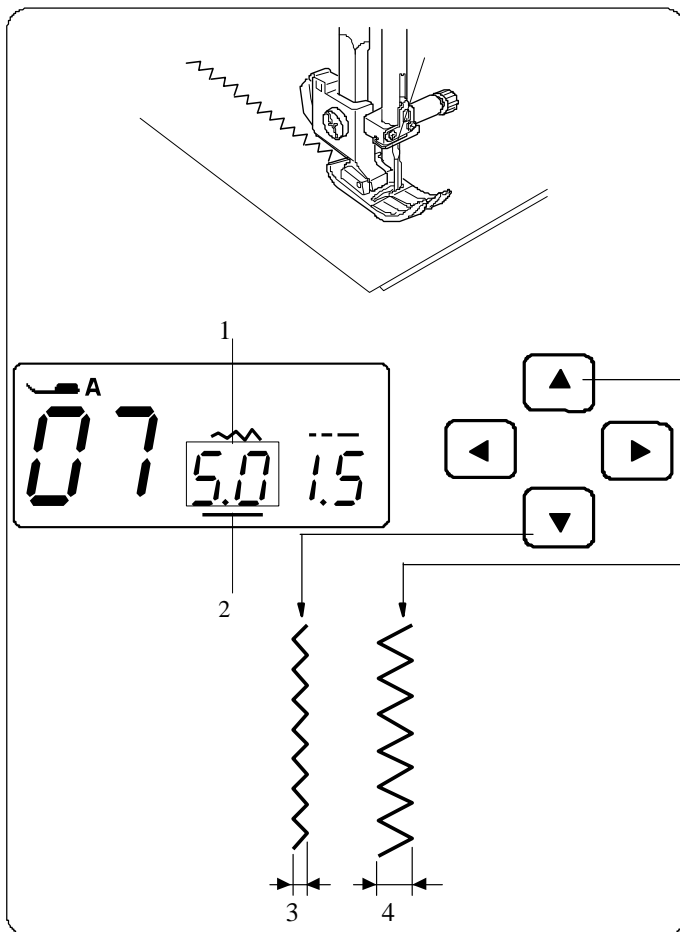
## Ścieg zygzakowy

- |                    |             |
|--------------------|-------------|
| 1 Wzór ściegu:     | 07          |
| 2 Naprężenie nici: | 2 do 6      |
| 3 Stopka:          | Zygzakowa A |

Jest to jeden z najbardziej uniwersalnych i wszechstronnych ściegów. Może służyć do obrębiania, cerowania, aplikacji, a także jako ścieg dekoracyjny.

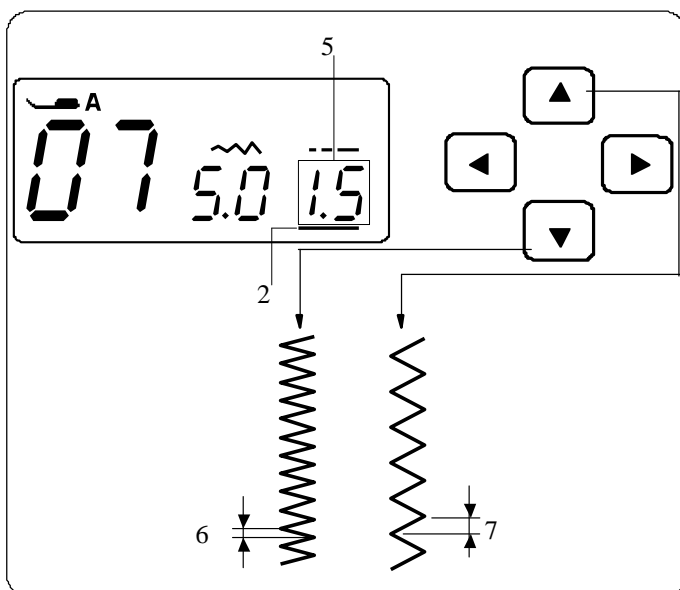
### UWAGA:

Szyjąc materiały elastyczne jak dzianina, dżersej czy trykot – użyj usztywniacza.



### • Regulowanie szerokości ściegu

Naciskaj na kursory ◀ ▶ aby przejść pod wartość dla szerokości ściegu "5.0" 1 (ustawienie domyślne).  
 Naciskaj ▼ aby zmniejszyć szerokość ściegu 3.  
 Naciskaj ▲ aby zwiększyć szerokość ściegu 4.  
 Szerokość ściegu może się wahać od 0.0 do 7.0.



### • Regulowanie długości ściegu

Naciskaj na kursory ◀ ▶ aby przejść pod wartość dla długości ściegu "1.5" 5 (ustawienie domyślne).  
 Naciskaj ▼ aby zmniejszyć długość ściegu 6.  
 Naciskaj ▲ aby zwiększyć długość ściegu 7.  
 Długość ściegu może wahać się od 0.2 do 5.0.

### Obrębienie ściegiem zygzakowym

- |                    |              |
|--------------------|--------------|
| 1 Wzór ściegu:     | 07           |
| 2 Naprężenie nici: | 3 do 7       |
| 3 Stopka:          | Obrębająca C |

Ta wariacja ściegu zygzakowego jest bardzo przydatna m.in. do wykańczania surowych krawędzi materiału. Czarna linia i pręty przewodnicy na stopce obrębającej trzyma równo krawędź i materiał. Umieść materiał tak, by podwójne pręty przewodnicy przechodziły przez krawędź. Maszyna będzie szyć przez te pręty. Czarna linia będzie luźno trzymać nici tak, by igła mogła szyć ponad nimi. Podczas szycia, upewnij się, że krawędź materiału przechodzi przez czarną linię na stopce.

#### UWAGA:

Jeżeli używasz stopki do obrębienia, upewnij się, że szerokość ściegu jest ustawiona pomiędzy 5.0 a 7.0, w przeciwnym wypadku, igła może uderzać w stopkę.

### Ścieg wielokrotny

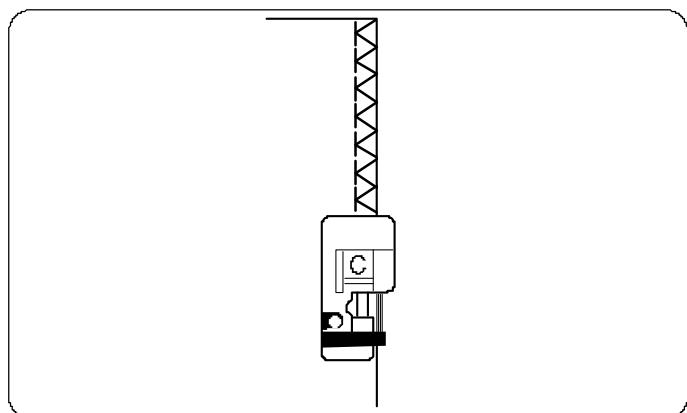
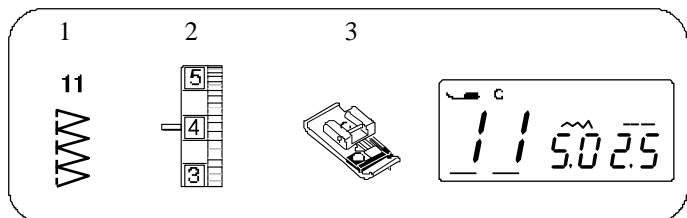
- |                    |             |
|--------------------|-------------|
| 1 Wzór ściegu:     | 08          |
| 2 Naprężenie nici: | 3 do 6      |
| 3 Stopka:          | Zygzakowa A |

Ten ścieg jest używany do obrzucania krawędzi syntetyków oraz innych elastycznych materiałów z tendencją do marszczenia się. Szyj wzdłuż krawędzi materiału, pozostawiając odpowiednio dużo tolerancji. Po szyciu, przytnij tolerancję (nadmiar) przy samym ściegu. Uważaj by nie przyciąć szwów.

### Ścieg dziany (nie dotyczy mod. XL 601)

- |                    |             |
|--------------------|-------------|
| 1 Wzór ściegu:     | 09          |
| 2 Naprężenie nici: | 3 do 6      |
| 3 Stopka:          | Zygzakowa A |

Umieść materiał zostawiając tolerancję (1.5 cm) od krawędzi. Przytnij materiał przy szwie. Uważaj by nie przeciąć nici.



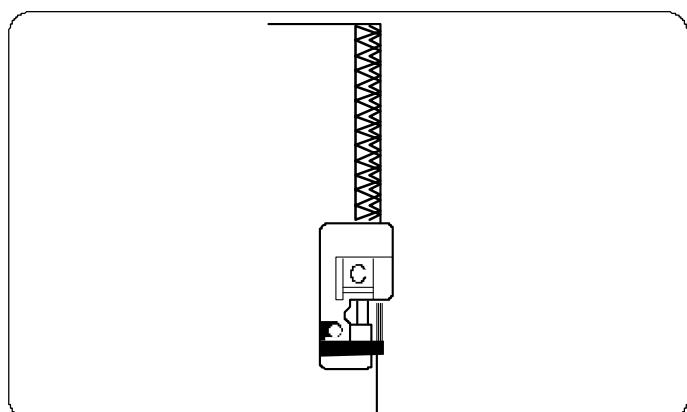
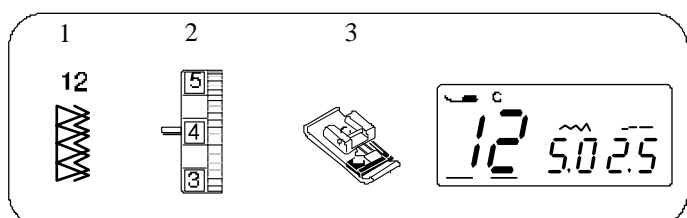
### Ścieg obrębający

- |                    |                  |
|--------------------|------------------|
| 1 Wzór ściegu:     | 11 (09 – XL 601) |
| 2 Naprężenie nici: | 3 do 7           |
| 3 Stopka:          | Obrębająca C     |

Ten wzór ściegu jest połączeniem ściegu prostego ze ściegami zygzakowymi. Używając stopki obrębającej szyj i równocześnie obrębaj krawędź. Ścieg jest idealny dla szwów szerokich na 0.6cm wykonywanych na dzianinach (z założonym ściągaczem) lub na cięższych (od średnich od ciężkich) tkanych materiałach. Połóż materiał tak, by krawędź materiału przechodziła pod prętami prowadnicy i dotykała czarną fałdę na stopce.

#### UWAGA:

Szerokość ściegu powinna być ustawiona między 5.0 a 7.0. Dla materiałów elastycznych zaleca się użycie igły z niebieską końcówką.



### Podwójny ścieg obrębający (nie dot. mod. XL 601)

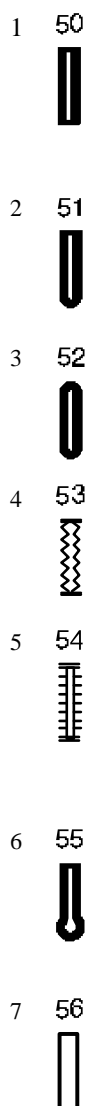
- |                    |              |
|--------------------|--------------|
| 1 Wzór ściegu:     | 12           |
| 2 Naprężenie nici: | 3 do 7       |
| 3 Stopka:          | Obrębająca C |

Ścieg ten może być używany do materiałów, które mają tendencję do mocnego strzępienia się - jak płótno czy gabardyna. Wykonywane są jednocześnie dwa rzędy ściegu zygzakowego aby zapewnić dokładniejsze obrębienie. Ustaw naprężenie nici od igły oraz nici od szpulki tak, aby nici przechodziły przez krawędź materiału.

#### UWAGA:

Szerokość ściegu powinna być ustawiona między 5.0 a 7.0. Dla materiałów elastycznych zaleca się użycie igły użytej na niebiesko.

## Różne dziurki i ich zastosowanie



### 1 Dziurka prostokątna

Używa się jej najczęściej do średnich i ciężkich materiałów. Rozmiar dziurki jest ustalany automatycznie po wstawieniu guzika do stopki.

### 2 Dziurka zaokrąglona

Używa się jej najczęściej do lekkich oraz średnich materiałów, zwłaszcza do bluz i ubrań dziecięcych.

### 3 Dziurka do delikatnych materiałów

Tej zaokrąglonej po obu stronach dziurki używa się najczęściej do bardzo delikatnych materiałów jak np. jedwab.

### 4 Dziurka elastyczna

Dziurka ta jest odpowiednia do dzianin. Może być także używana jako dziurka dekoracyjna.

### 5 Dziurka “w dawnym stylu”

Przypomina ona dziurkę obrzuconą ręcznie. Najlepsza do delikatnych materiałów, nadaje im bowiem krawiecki styl.

### 6 Dziurka odzieżowa

Powszechnie używa się jej do średnich oraz ciężkich materiałów. Może być także odpowiednia dla większych i grubszych guzików.

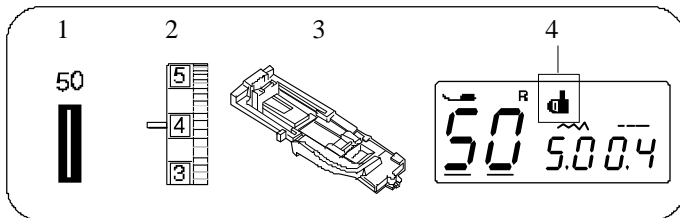
### 7 Dziurka (obwódka)

Jest to wzór (szablon) dla ręcznie wykonywanych obwódek.

Dziurki 3, 4, 5 i 7 – nie dotyczy modelu XL 601.

### UWAGI:

- Dla obrzucania dziurek od 50 do 56, procedura szycia jest taka sama jak dla dziurki prostokątnej (strony 27-28).
- Rozmiar dziurki jest automatycznie ustawiany po wstawieniu guzika do obsadki znajdującej się z tyłu stopki R.
- Obsadka mieści guziki o rozmiarze do 2.5 cm średnicy.
- Przy cięższych lub specyficznych materiałach czasem trzeba indywidualnie dopasowywać rozmiar dziurki.
- Warto zrobić dziurkę testową na skrawku materiału.
- Umieść guzik na materiale i zaznacz górę oraz spód aby ustalić pozycję dziurki.
- Przy materiałach elastycznych wskazane jest użycie podkładki.



### Dziurka prostokątna

- 1 Wzór ściegu: 50 (24 – XL 601)
- 2 Naprężenie nici: 1 do 5
- 3 Stopka: Do obrzucania dziurek R
- 4 Symbol obrzucania

#### • Aby szyć

- A Naciśnij przycisk podnoszenia/opuszczania igły, aby podnieść igłę.  
Założ stopkę do obrzucania dziurek R ustawiając bolec 2 w rowku 1 na uchwycie stopki.
  - 1 Rowek
  - 2 Bolec

- B Wyciągnij obsadkę na guzik 3 do tyłu i umieść na niej guzik. Popchnij ją z powrotem.

#### UWAGA:

Jeżeli guzik jest bardzo gruby, wówczas zaleca się wykonanie dziurki testowej na skrawku materiału. Jeżeli dziurka testowa okaże się nieodpowiednia, można zwiększyć dziurkę, pociągając nieco za obsadkę guzika – wówczas zaaplikowana zostanie większa długość dziurki.

- 3 Obsadka guzika
- 4 Większa przestrzeń

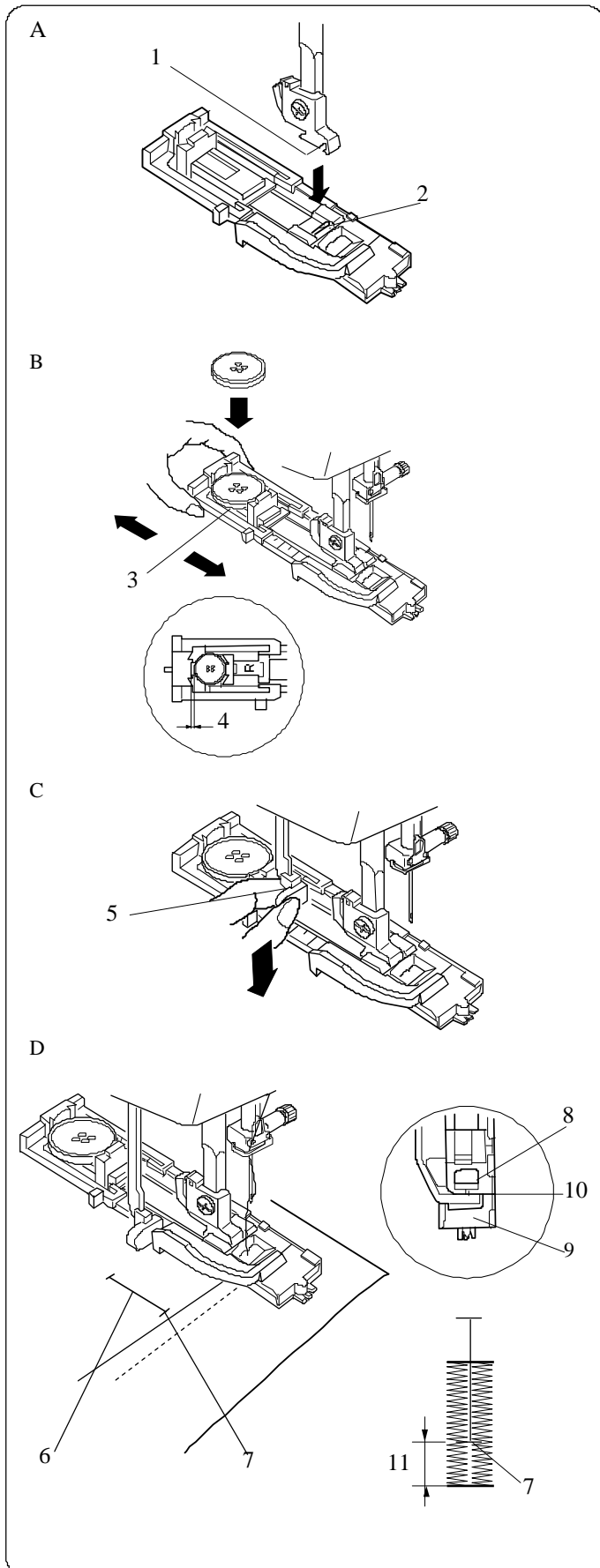
- C Pociągnij dźwignię 5 do oporu.  
5 Dźwignia obrzucania dziurek

- D Ustaw narożnik materiału pod stopką.  
Naciśnij dwukrotnie przycisk podnoszenia/opuszczania igły. Zdejmij materiał w lewą stronę i przeciągnij nic od igły przez otwór w stopce.  
Umieść materiał pod stopką, po czym obniż igłę do punktu początkowego 6.  
Następnie obniż stopkę R.
  - 6 Znak
  - 7 Punkt początkowy

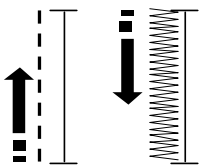
#### UWAGA:

Upewnij się, że jest szpara 10 między suwakiem a końcówką. W przeciwnym razie dziurka nie zostanie obrzucona we właściwej pozycji.

- 8 Suwak
- 9 Końcówka
- 10 Brak szpary
- 11 Szpara

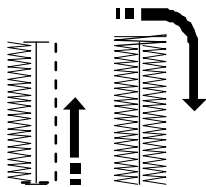


E



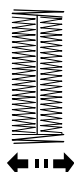
- E Uruchom maszynę aby obrzucić dziurkę.  
Dziurka zostanie automatycznie obrzucona.  
Maszyna wykona najpierw lewy rząd.

F

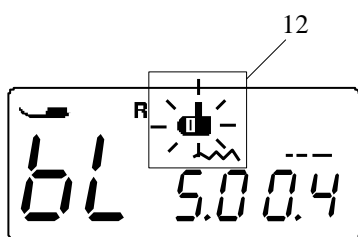


- F Maszyna wykona tylną fastrygę oraz prawy rząd.

G



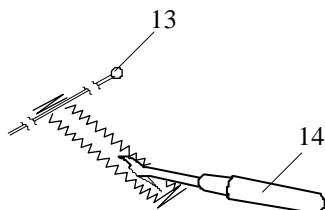
- G Maszyna wykona przednią fastrygę, po czym zatrzyma się automatycznie.  
Jeżeli na ekranie znajduje się symbol przycięcia nici (nożyczki), maszyna przytnie nici automatycznie po wykonaniu zdania.



**UWAGA:**

Jeżeli zaczniesz szyć bez obniżonej dźwigni od obrzucania dziurek, na ekranie pojawi się symbol "bL" oraz migający znak dźwigni 12.  
Obniż dźwignię i uruchom maszynę ponownie.

H

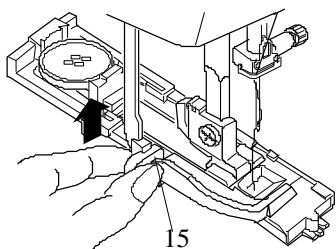


- H Zdejmij materiał i umieść szpilkę 13 zaraz pod fastrygą, po każdej stronie aby zapobiec przypadkowemu przycięciu szwów.  
Zrób otwór rozpruwaczem 14.

13 Szpilka

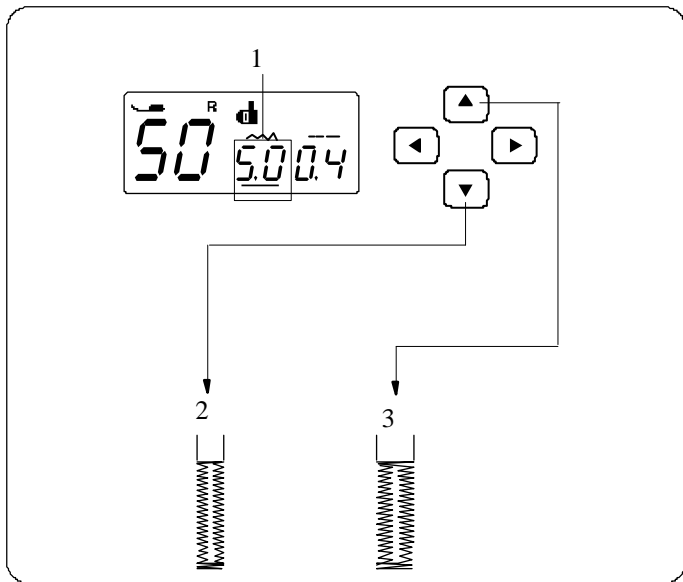
14 Rozpruwacz

I



- I Gdy obrzucanie dziurki jest ukończone, podnieś do oporu dźwignię 15.

15 Dźwignia obrzucania dziurek



## Regulowanie szerokości gęstości ściegów przy obrzucaniu dziurek

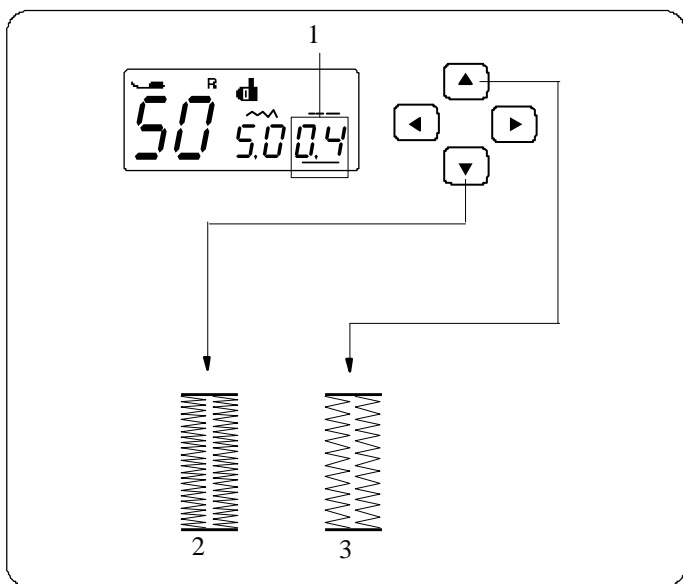
### • Regulowanie szerokości ściegu

Naciskaj kursory aby przejść pod wartość dla szerokości ściegu "5.0" 1 (ustawienie domyślne).

Naciskaj aby zmniejszyć wartość szerokości 2.

Naciskaj aby zwiększyć wartość szerokości 3.

Szerokość ściegów może być zmieniana od wartości 2.5 do 7.0, w zależności od wybranej dziurki.



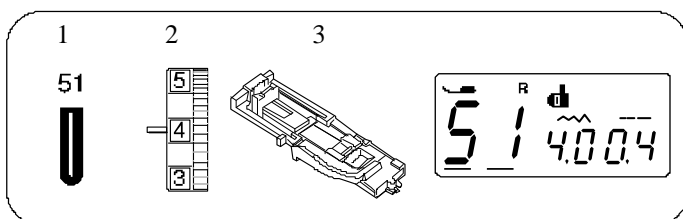
### • Regulowanie gęstości ściegu

Naciskaj kursory aby przejść pod wartość dla gęstości ściegu "0.4" 1 (ustawienie domyślne).

Naciskaj aby zwiększyć gęstość ściegu 2.

Naciskaj aby zmniejszyć gęstość ściegu 3.

Wartość dla gęstości ściegu może wahać się od 0.3 do 0.8, w zależności od wybranej dziurki.

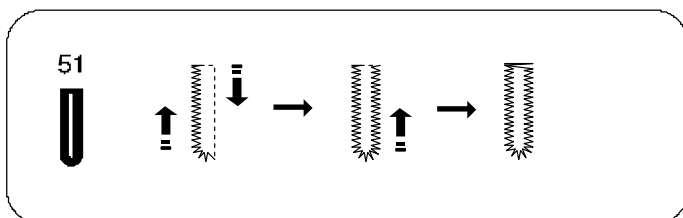


## Dziurka zaokrąglona

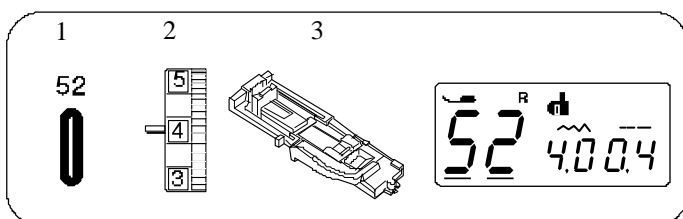
1 Wzór ściegu: 51 (25 – XL 601)

2 Naprężenie nici: 1 do 5

3 Stopka: Do obrzucania dziurek R



Procedura szycia jest taka sama jak przy dziurce prostokątnej. Szerokość ściegu może wynosić od 2.5 do 5.5. Zmiana szerokości oraz gęstości ściegu następuje tak samo jak przy dziurce prostokątnej (patrz wyżej).



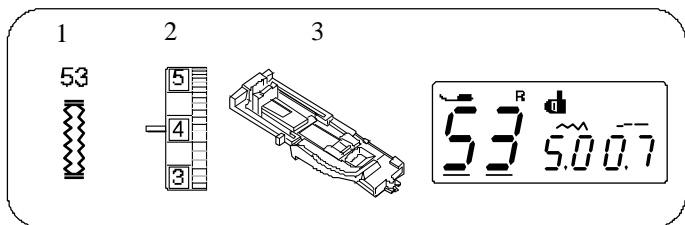
## Dziurka do delikatnych materiałów (nie dot. XL 601)

1 Wzór ściegu: 52

2 Naprężenie nici: 1 do 5

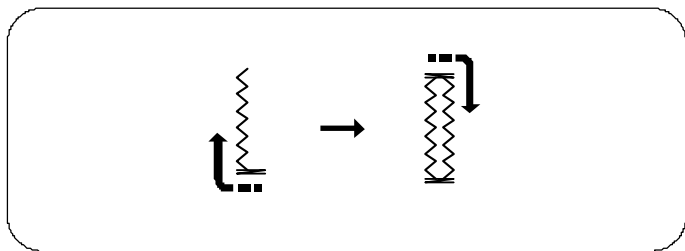
3 Stopka: Do obrzucania dziurek R

Procedura szycia jest taka sama jak przy dziurce prostokątnej. Szerokość ściegu może wynosić od 2.5 do 5.5. Zmiana szerokości oraz gęstości ściegu następuje tak samo jak przy dziurce prostokątnej (patrz wyżej).



### Dziurka elastyczna

- 1 Wzór ściegu: 53
- 2 Naprężenie nici: 1 do 5
- 3 Stopka: Do obrzucania dziurek R



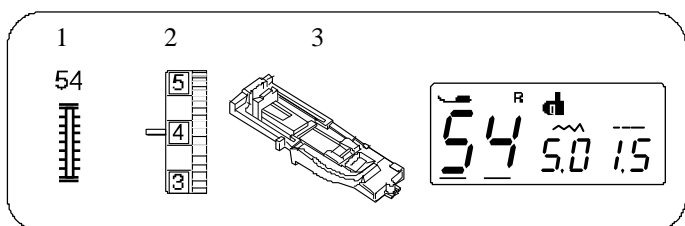
Maszyna wykonuje najpierw przednią fastrygę oraz lewy rząd. Następnie tylną fastrygę oraz rząd prawy – po czym zatrzyma się automatycznie.

Szerokość ściegu może być ustawiana od 2.5 do 7.0.

Gęstość ściegu może być ustawiana od 0.5 do 1.0.

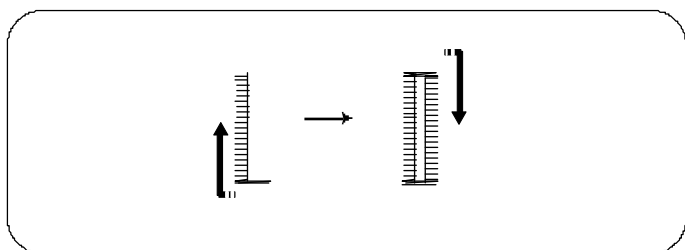
Względem zmiany szerokości oraz gęstości ściegu

– patrz strona 29.



### Dziurka “w dawnym stylu” (nie dotyczy mod. XL 601)

- 1 Wzór ściegu: 54
- 2 Naprężenie nici: 1 do 5
- 3 Stopka: Do obrzucania dziurek R



Maszyna wykonuje najpierw przednią fastrygę oraz lewy rząd.

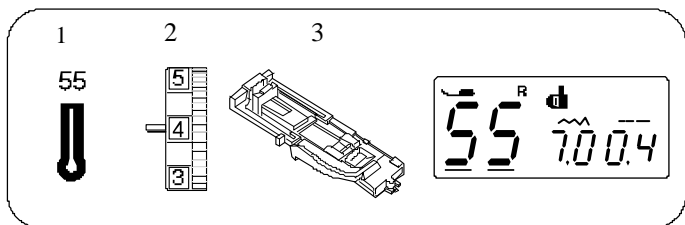
Następnie tylną fastrygę oraz rząd prawy – po czym zatrzyma się automatycznie.

Szerokość ściegu może być ustawiana od 2.5 do 7.0.

Gęstość ściegu może być ustawiana od 0.5 do 2.5.

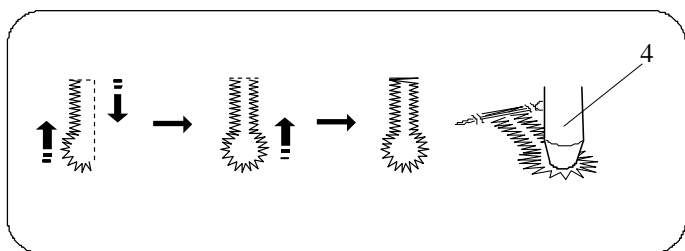
Względem zmiany szerokości oraz gęstości ściegu

– patrz strona 29.



### Dziurka odzieżowa

- 1 Wzór ściegu: 55 (26 – XL 601)
- 2 Naprężenie nici: 1 to 5
- 3 Stopka: Do obrzucania dziurek R
- 4 Dziurkacz



Procedura szycia jest taka sama jak dla dziurki prostokątnej.

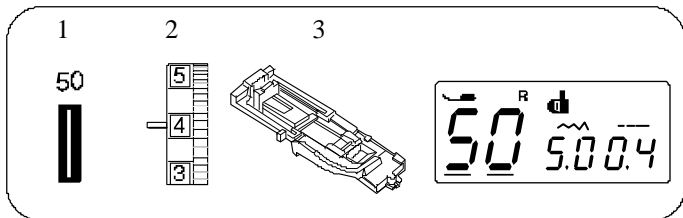
Użyj rozpruwacza, dziurkacza lub imadła 4 aby zrobić otwór na guzik.

Szerokość ściegu może być ustawiana od 5.5 do 7.0.

Względem zmiany szerokości oraz gęstości ściegu

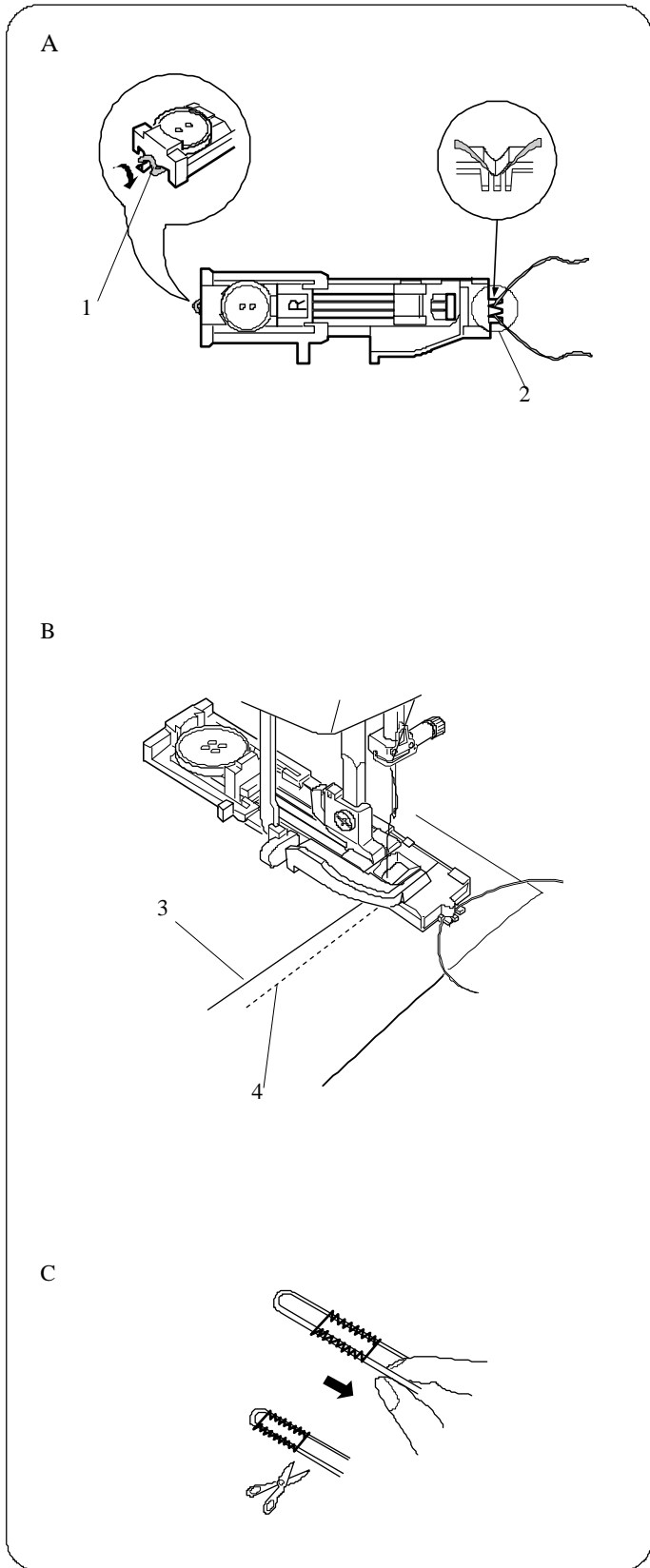
– patrz strona 29.





### Dziurki z kordu

- |                    |                         |
|--------------------|-------------------------|
| 1 Wzór ściegu:     | 50 (24 – XL 601)        |
| 2 Naprężenie nici: | 1 do 5                  |
| 3 Stopka:          | Do obrzucania dziurek R |



A Użyj tej samej procedury jak przy dziurce prostokątnej. Ustaw szerokość ściegu tak, aby odpowiadał grubości kordu. Mając podniesioną stopkę do obrzucania dziurek R, zahacz kord o haczyk 1 znajdujący się z tyłu stopki. Przeprowadź końce kordu do siebie pod stopką ku jej przodowi. Zahacz kord o widełki 2 znajdujące się z przodu stopki i zwiąż kord.. Obniż igłę w miejscu, gdzie chcesz zacząć obrzucanie dziurki, po czym obniż stopkę.

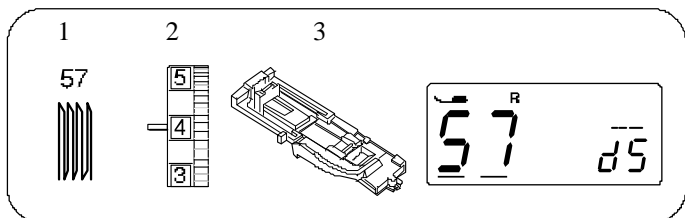
1 Haczyk  
2 Widełki

B Uruchom maszynę i zacznij obrzucanie dziurki. Każda strona dziurki oraz fastrygi zostaną wykonane na kordzie. Zdejmij materiał z maszyny i przytnij tylko te nici, którymi szyto.

3 Nić od igły (nić górna)  
4 Nić od szpulki (nić dolna)

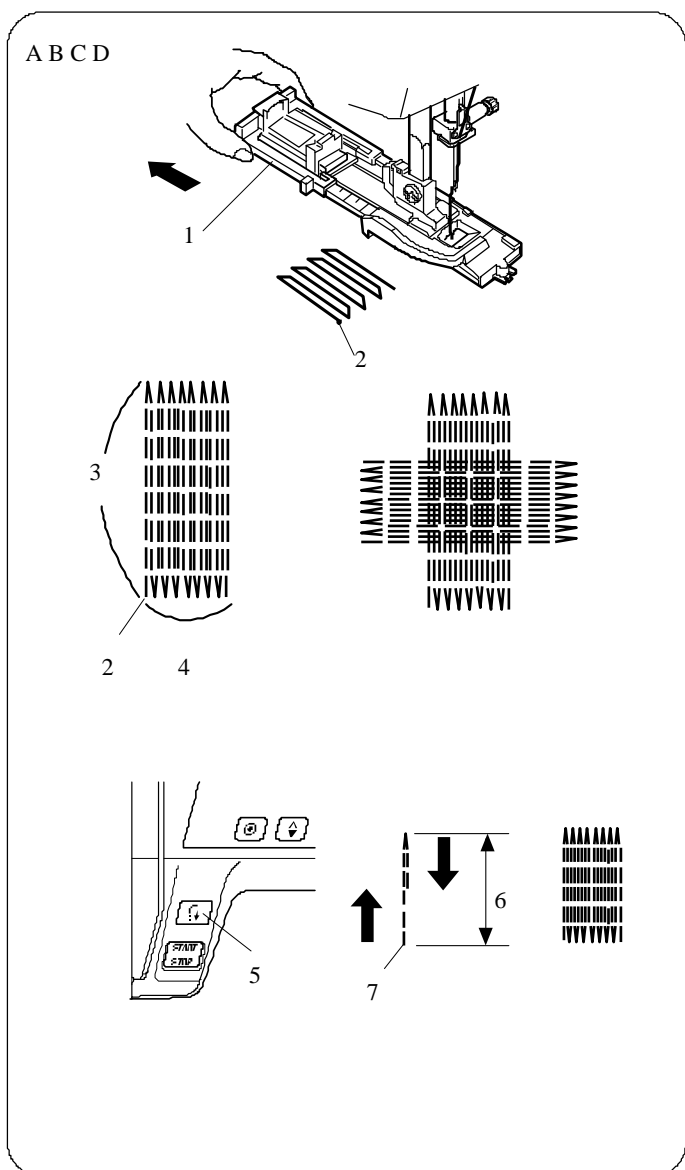
C Pociągnij za luźne końce kordu, aby je związać. Przewlec końcówkę kordu ręcznie za pomocą igły. Następnie przewlec je na lewą stronę materiału i tam zwiąż.

**UWAGA:**  
Jeżeli kord został przyszyty do materiału i nie może być wyciągnięty – wówczas przytnij końcówkę kordu po obu stronach..



## Ścieg cerujący

- 1 Wzór ściegu: 57 (27 – XL 601)  
 2 Naprężenie nici: 3 do 6  
 3 Stopka: Do obrzucania dziurek R



### • Rozpoczynanie szycia

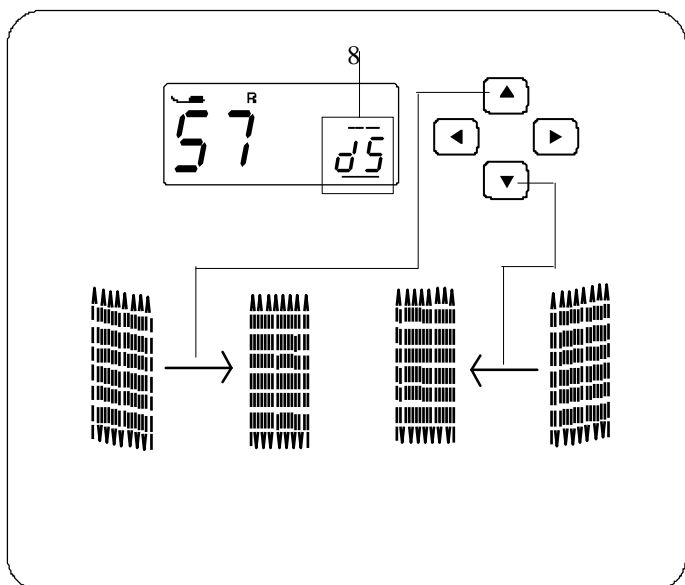
- A Wyciągnij obsadkę guzika 1 do tyłu.  
 B Wstaw materiał pod stopkę. Naciśnij dwukrotnie przycisk podnoszenia/opuszczania igły. Przesuń materiał w lewo aby przeciągnąć obie nici pod stopkę.  
 C Obniż stopkę. Uruchoom maszynę.  
 Maszyna wykona ściegi blokujące, wykona 16 rzędów szwów cerujących, po czym znów wykona ścieg blokujący i zatrzyma się automatycznie.  
 D Obróć materiał i powtórz szycie.  
 Jeżeli na ekranie znajduje się znaczek przycinania nici ("nożyczki" – patrz strona 7) – wówczas maszyna przycnie nici automatycznie przy końcu szycia.

- 1 Uchwyt na guzik
- 2 Punkt początkowy
- 3 2 cm
- 4 0.7 cm

### • Aby wykonać krótszą cerę

- Aby wykonać cerę krótszą niż 2 cm, najpierw zatrzymaj maszynę w odpowiedniej długości 6, po czym naciśnij przycisk szycia wstecz 5.  
 Tym samym ustalono wymaganą długość cery 6.  
 Uruchoom maszynę ponownie i kontynuuj szycie aż maszyna nie zatrzyma się automatycznie.

- 5 Przycisk szycia wstecz
- 6 Wymagana długość
- 7 Punkt początkowy

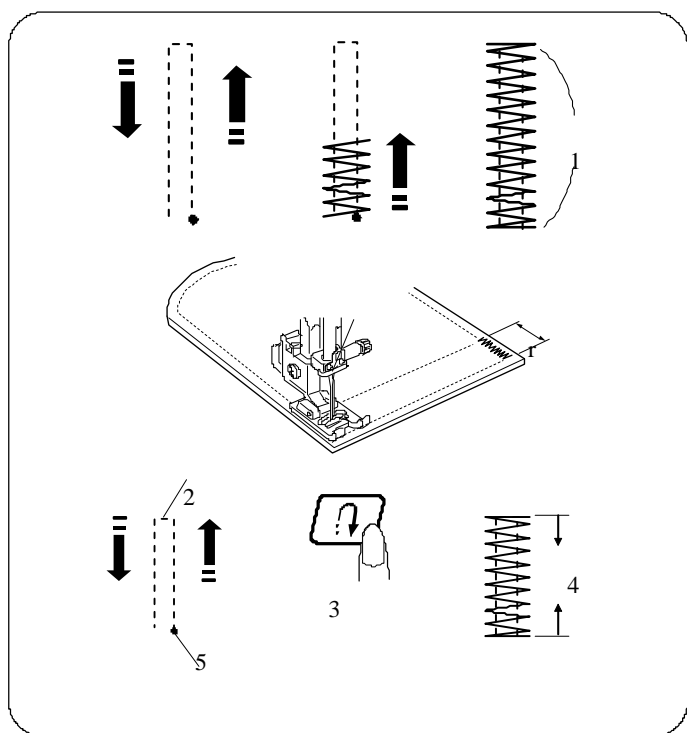
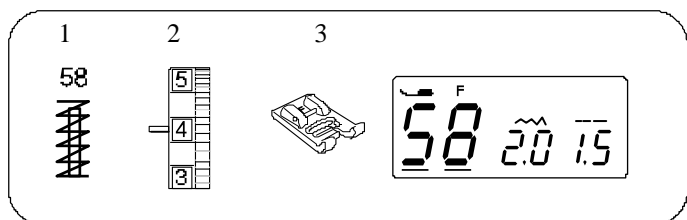


### • Korygowanie równości cery

Naciskając kursory przesuń kursor pod wartość "d5" 8 (ustawienie domyślne).

Jeżeli prawa strona cery jest niżej niż lewa, naciskaj na przycisk aby ustawić wartość na "d6" ~ "d9", aby wyrównać cerę.

Jeżeli lewa strona cery jest niżej niż prawa, naciskaj na przycisk aby ustawić wartość na "d1" ~ "d4", aby wyrównać cerę.



### Fastryga

- 1 Wzór ściegu: 58 (28 – XL 601)
- 2 Naprężenie nici: 3 do 6
- 3 Stopka: Ozdobna F

Fastrygi używa się do wzmacniania części materiałów takich jak uchwyty plecaków czy pasek – generalnie tak, gdzie potrzebna jest duża wytrzymałość szwu..

#### • Rozpoczęcie szycia

Uruchom maszynę i szuj, aż maszyna nie zatrzyma się automatycznie. Maszyna będzie szyla fastrygę, długą na 1.5 cm.

1 1.5 cm

Jeżeli na ekranie znajduje się znaczek przycinania nici ("nożyczki" – patrz strona 7) – wówczas maszyna przytnie nici automatycznie przy końcu szycia.

#### • Szycie krótszej fastrygi

\* Ustaw suwak prędkości szycia na niską wartość.

Aby wykonać fastrygę krótszą niż 1.5 cm, najpierw zatrzymaj maszynę po wykonaniu ściegu o odpowiedniej długości 2, po czym naciśnij przycisk szycia wstecz 3.

Tym samym ustalono długość fastrygi 4.

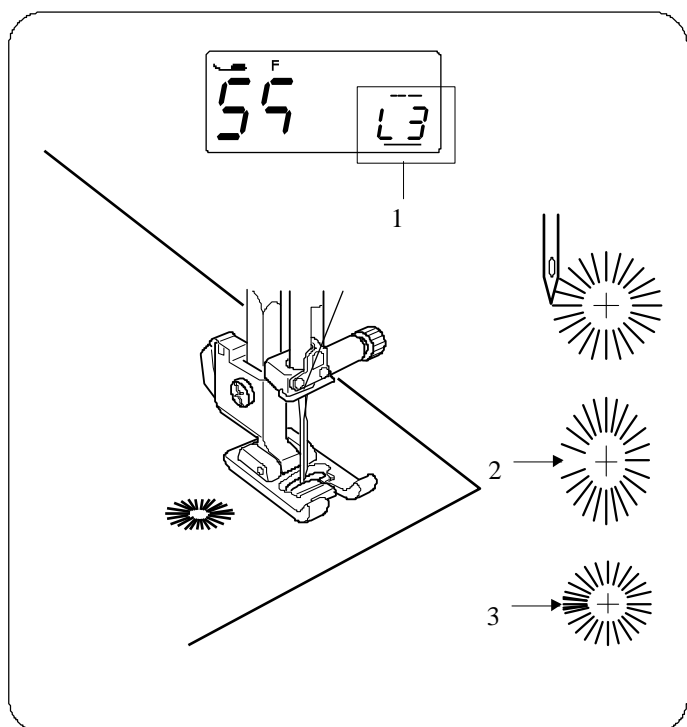
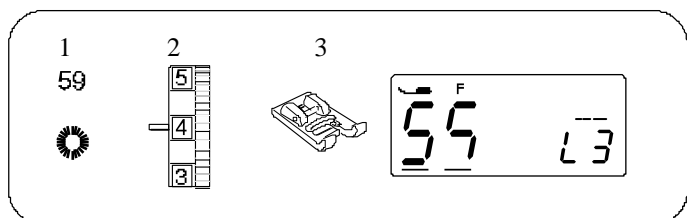
Uruchom maszynę ponownie i kontynuuj szycie aż maszyna nie zatrzyma się automatycznie.

2 Wymagana długość

3 Przycisk szycia wstecz

4 Długość fastrygi

5 Punkt początkowy



### Oczka

- 1 Wzór ściegu: 59 (29 – XL 601)
- 2 Naprężenie nici: 1 do 4
- 3 Stopka: Ozdobna F

#### • Rozpoczęcie szycia

Założ stopkę ozdobną F.

Uruchom maszynę. Maszyna zatrzyma się automatycznie po wykonaniu zadania.

Jeżeli na ekranie znajduje się znaczek przycinania nici ("nożyczki" – patrz strona 7) – wówczas maszyna przytnie nici automatycznie przy końcu szycia.

Otwórz oczko przy pomocy dziurkacza, imadła lub nożyczek.

#### • Regulowanie kształtu oczek

Aby skorygować kształt oczek:

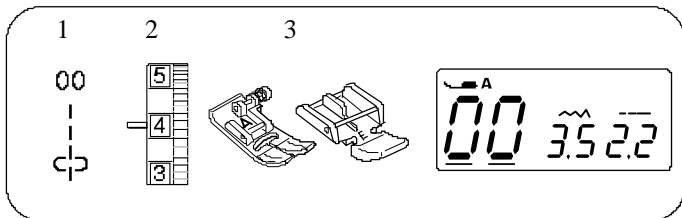
Naciskaj kursory aby przesunąć je pod wartość "L3" (wartość domyślna) 1.

Jeżeli oczko jest zbyt otwarte 2, naciskaj ten przycisk aby wyrównać fastrygę (L1~L2)

Jeżeli oczko jest zbyt gęste 3, naciskaj ten przycisk aby wyrównać fastrygę (L4~L5).

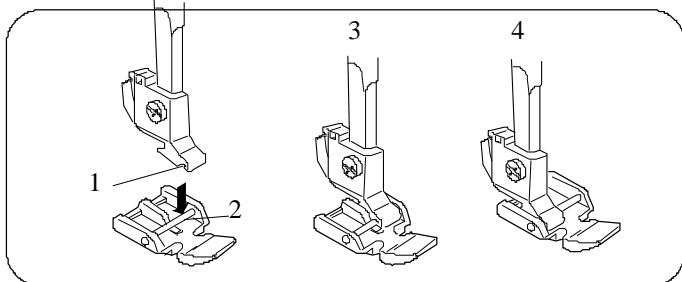
#### UWAGA:

Kształt może być regulowany od L1 do L5 (ustawienie domyślne to L3).



### Przyszywanie zamków

- 1 Wzór ściegu: 00  
 2 Naprężenie nici: 1 do 4  
 3 Stopka: Zygzakowa A  
 Do zamków błyskawicznych E

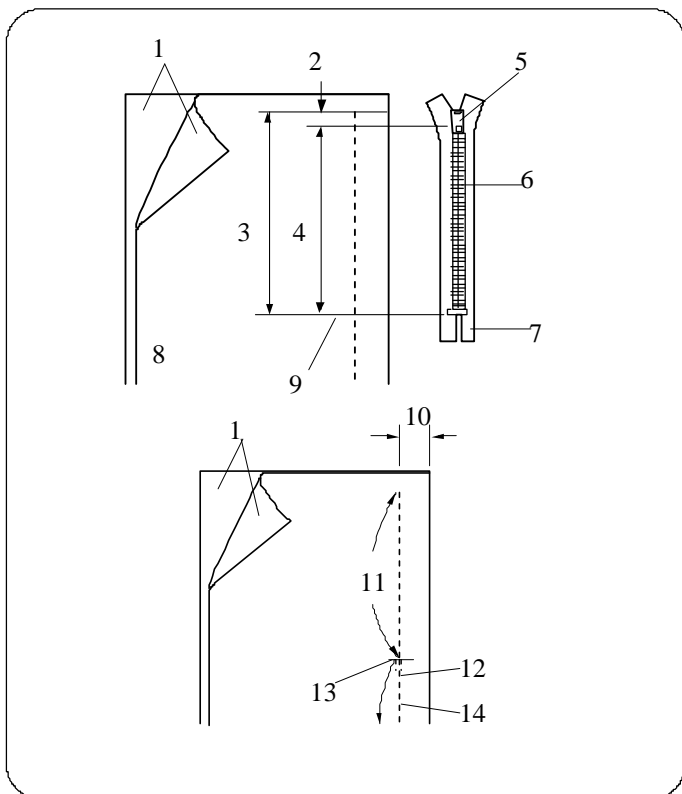


#### • Zakładanie stopki do zamków

- Ustaw bolec na stopce do otworu na uchwycie stopki.  
 • Aby szyć lewą stronę zamka, ustaw stopkę z bolcem po prawej stronie.  
 • Aby szyć prawą stronę zamka, ustaw bolec po lewej stronie.  
 1 Rowek  
 2 Bolec  
 3 Aby szyć lewą stronę  
 4 Aby szyć prawą stronę

#### • Przygotowanie materiału

Zostaw dodatkowo 1 cm na zamek błyskawiczny. Będzie to łączna długość otwarcia zamka.



- 1 Prawa strona materiału  
 2 1 cm  
 3 Rozmiar otwarcia  
 4 Długość zamka  
 5 Suwak  
 6 Ząbki zamka  
 7 Taśma zamka  
 8 Lewa strona materiału  
 9 Koniec otwarcia

Położ materiał prawymi stronami do siebie i wyszyj zakończenie zamka, zostawiając tolerancję ok. 2 cm.

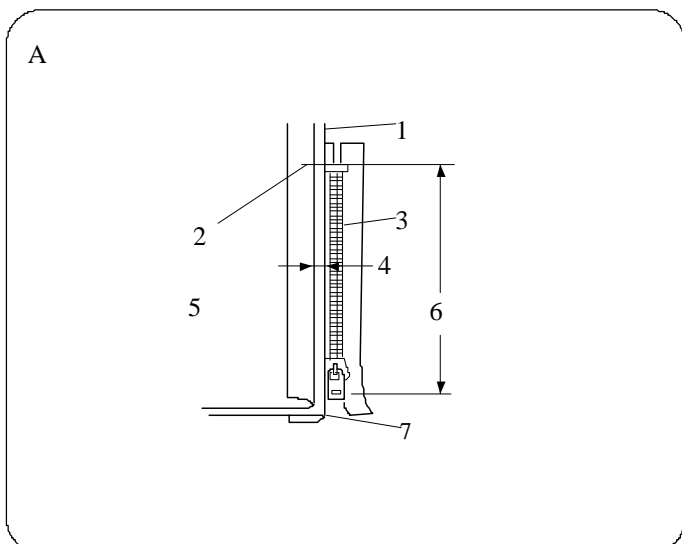
Wykonaj ściegi wsteczne aby wzmocnić szew.

Założ stopkę zygzakową i sfastryguj okolice otwarcia zamka (ścieg ustaw na 4.5)

- 10 2 cm  
 11 Otwarcie zamka (fastryga)  
 12 Ściegi wsteczne  
 13 Koniec otwarcia  
 14 Szew

#### UWAGA:

Przy fastrygowaniu zmniejsz naprężenie nici do (1).

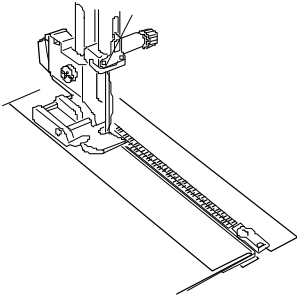


#### • Rozpoczynanie szycia

A Zwiń tolerancję dla szwu. Zwiń spód tolerancji aby zakładka miała ok. 0.3 cm. Umieść ząbki zamka przy zakładce i przypnij je.

- 1 Spód materiału  
 2 Koniec otwarcia  
 3 Ząbki zamka  
 4 0.3 cm  
 5 Lewa strona górnej części materiału  
 6 Rozmiar otwarcia  
 7 Zakładka

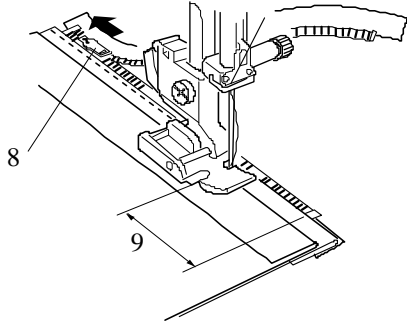
B



### Przyszywanie zamków (kontynuacja)

A Załóż stopkę z bolcem po prawej stronie. Szyj przez wszystkie warstwy od zakończenia otwarcia zamka, prowadząc ząbki zamka przy krawędzi stopki.

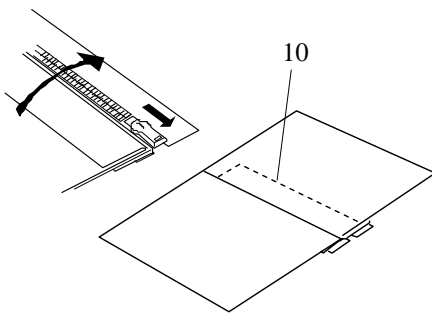
C



C Zatrzymaj maszynę na taśmie zamka na ok. 5 cm przed suwakiem. Obniż igłę do materiału, po czym podnieś stopkę. Otwórz zamek, po czym obniż stopkę. Teraz wykonaj pozostały szew.

8 Suwak  
9 5 cm

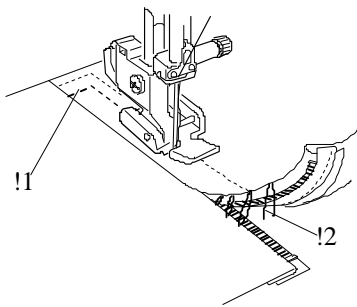
D



D Zamknij zamek po czym otwórz górną część materiału. Sfastryguj górną część materiału z taśmą zamka.

10 Fastryga

E F



E Zdejmij stopkę i załóż ją z bolcem po lewej stronie. Wykonaj ściegi wsteczne przez koniec otwarcia (1 cm).

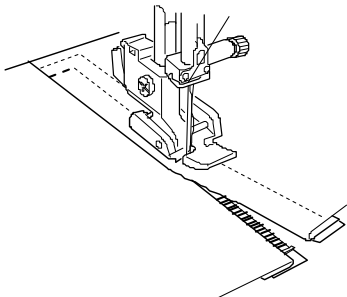
Obróć materiał o 90 stopni i szyj przez materiał oraz przez taśmę zamka.

11 Ściegi wsteczne

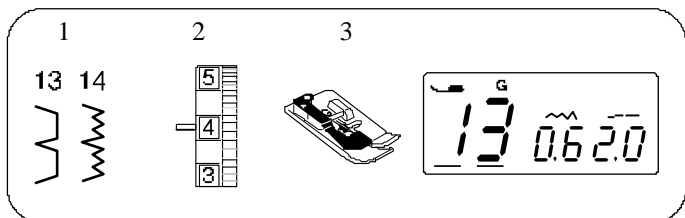
F Zatrzymaj maszynę na taśmie zamka na ok. 5 cm przed suwakiem na taśmie zamka. Obniż igłę do materiału, po czym podnieś stopkę. Otwórz zamek, po czym obniż stopkę. Zdejmij fastrygę.

12 Fastryga

G

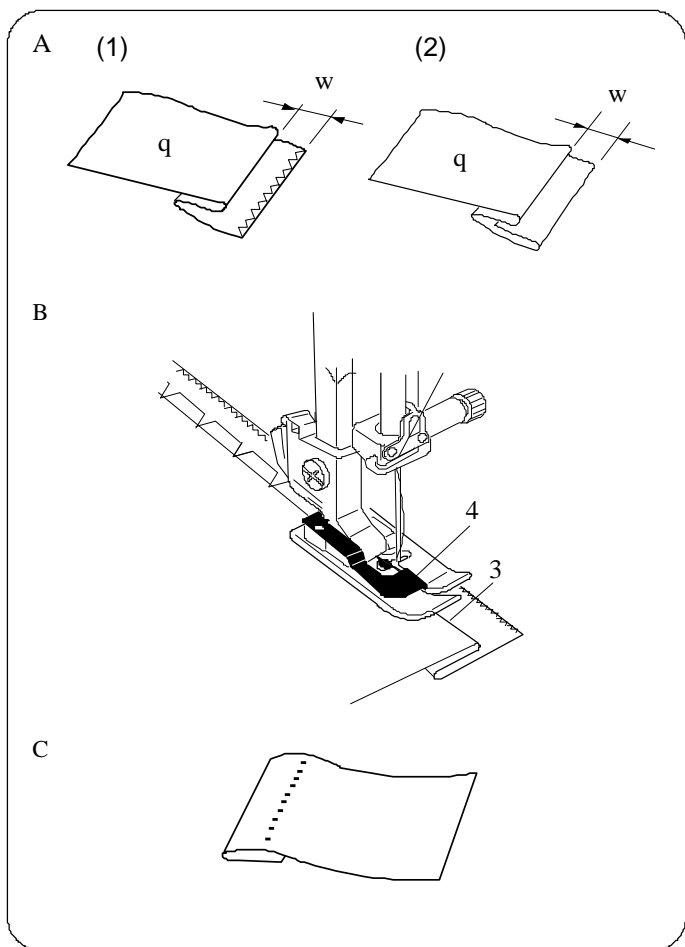


G Otwórz zamek, po czym obniż stopkę i wykonaj pozostały szew. Po skończeniu szycia, zdejmij fastrygę w górnej części materiału.



## Obrębianie kryte

- 1 Wzór ściegu: 13 lub 14 (10 – XL 601)  
 2 Naprężenie nici: 1 do 4  
 3 Stopka: Do obrębiania krytego G



A Zwiń brzeg (lewą stroną materiału do góry) aby utworzyć tolerancję dla szwu – ok. 0.5 cm od krawędzi.

- 1 Lewa strona materiału  
 2 Tolerancja ok. 0.5 cm

- (1) Przy cięższych materiałach, mających tendencję do strzępienia się, najpierw obrób krawędzie.  
 (2) Przy lżejszych materiałach, zwiń krawędź pod materiał.

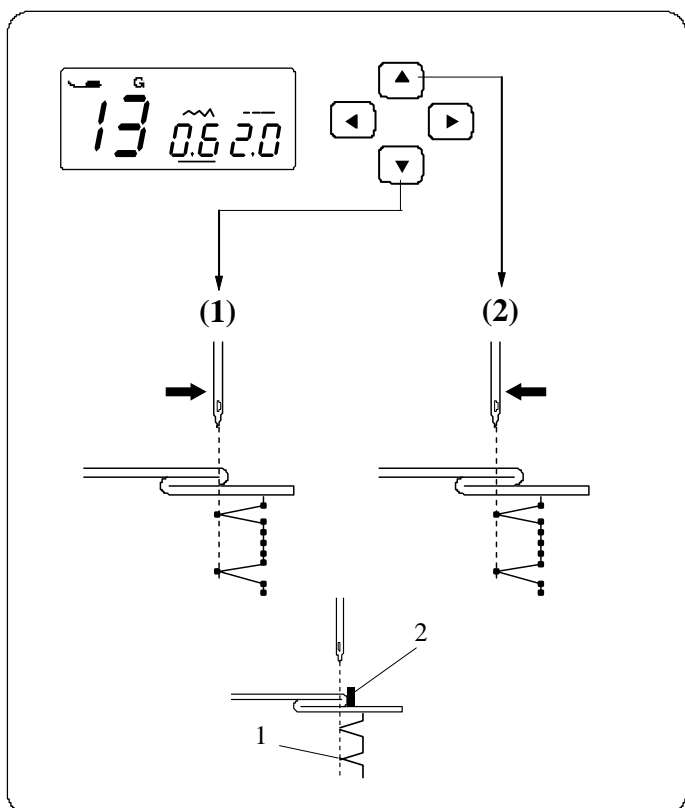
B Umieść materiał tak aby krawędź znalazła się przy przewodnicy na stopce. Obniż stopkę. Wyreguluj pozycję igły, jeżeli okaże się to konieczne. Szij prowadząc igłę wzdłuż przewodnicy.

- 3 Brzeg (zakładka)  
 4 Prowadnica

C Otwórz materiał po skończeniu szycia.

### UWAGA:

Jeżeli igła przechodzi zbyt w lewo, ścieg może się ukazać po prawej stronie materiału.



### • Regulowanie pozycji igły

Naciskaj na kursory aby przesunąć je pod wartość dla szerokości ściegu "0.6" (ustawienie domyślne).

(1) Naciśnij przycisk aby zmienić pozycję igły w prawo.

(2) Naciśnij przycisk aby zmienić pozycję igły w lewo.

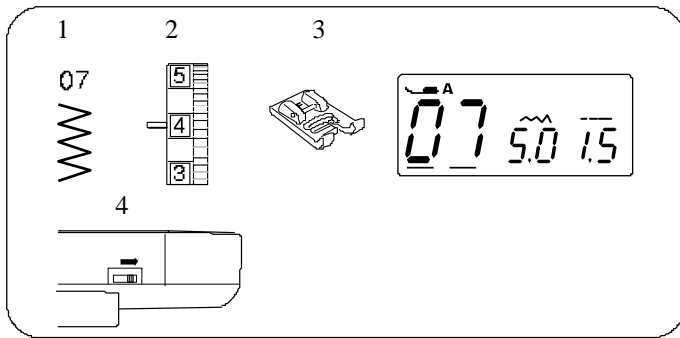
Na ekranie pojawi się odległość (w mm) pomiędzy przewodnicą a lewą pozycją.

Pozycja igły może wahać się od 0.0 do 1.2.

- 1 Lewa pozycja igły  
 2 Prowadnica

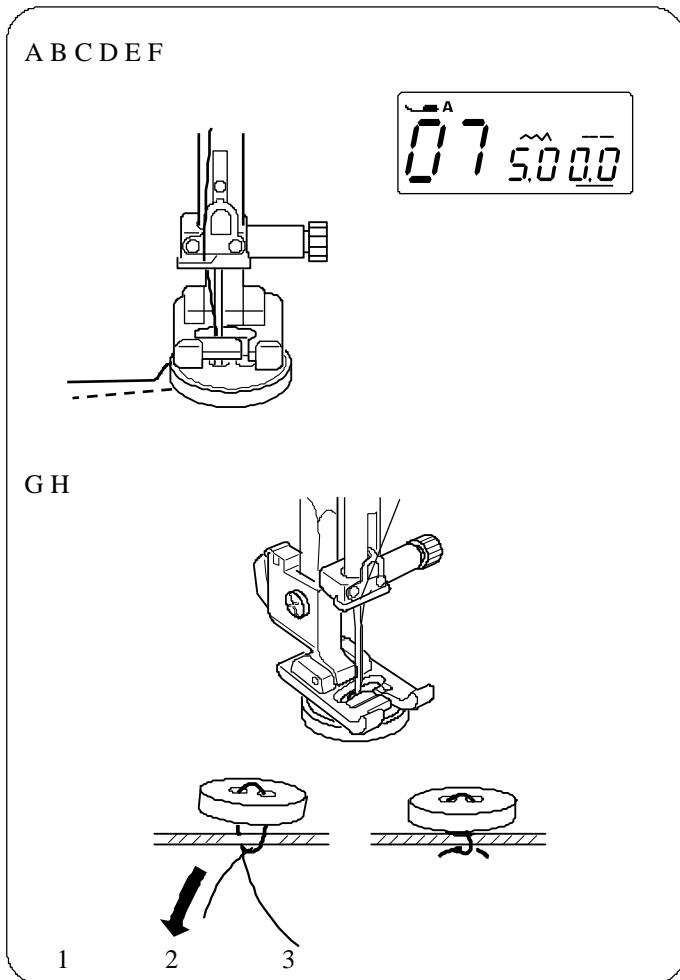
### UWAGA:

Pozycja igły może się zmieniać, ale szerokość ściegu pozostaje bez zmian.



### Przyszywanie guzików

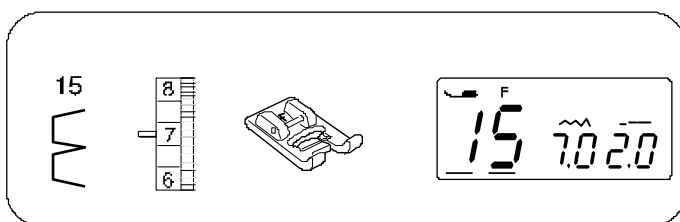
- |                    |            |
|--------------------|------------|
| 1 Wzór ściegu:     | 07         |
| 2 Naprężenie nici: | 3 do 7     |
| 3 Stopka:          | Ozdobna F  |
| 4 Ząbki:           | Opuszczone |



- A Opuść ząbki. Ustaw szerokość ściegu na 0.0.  
 B Dopasuj dziurki guzika do poziomych otworów na stopce.  
 C Obniż stopkę, by przytrzymać guzik w miejscu.  
 D Wyreguluj szerokość ściegu tak, aby igła przechodziła przez lewą dziurkę w guziku.  
 E Przekręć kołem tak, aby igła przechodziła przez prawą dziurkę od guzika. Jeżeli okaże się to konieczne – skoryguj szerokość ściegu.  
 F Wykonaj kilka ściegów.

- G Po skończeniu szycia, przytnij nić zostawiając końcówkę nici (min. 5 cm).  
 H Przenieś wierzchnią nić na tył materiału, po czym zwiąż.

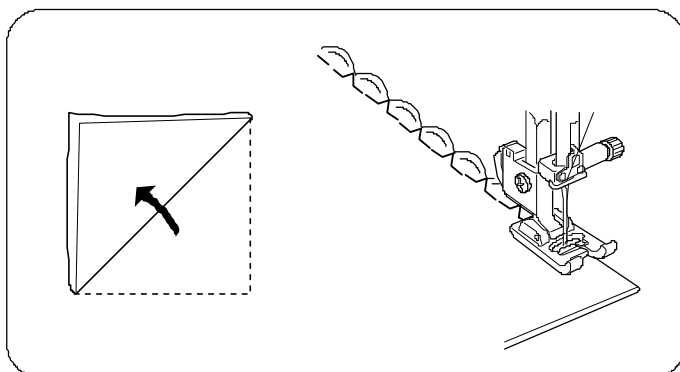
\* Po przyszyciu guzika, podnieś ząbki..



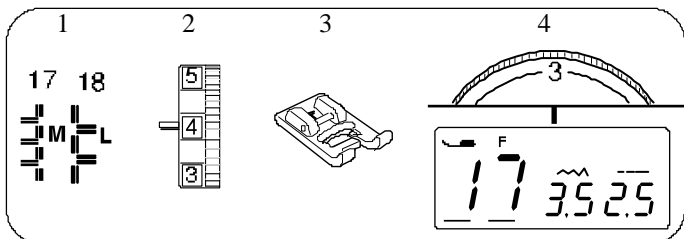
### CZĘŚĆ IV. ŚCIEGI DEKORACYJNE

#### Ścieg muszelkowy

- |                    |                  |
|--------------------|------------------|
| 1 Wzór ściegu:     | 15 (11 – XL 601) |
| 2 Naprężenie nici: | 6 do 8           |
| 3 Stopka:          | Ozdobna F        |

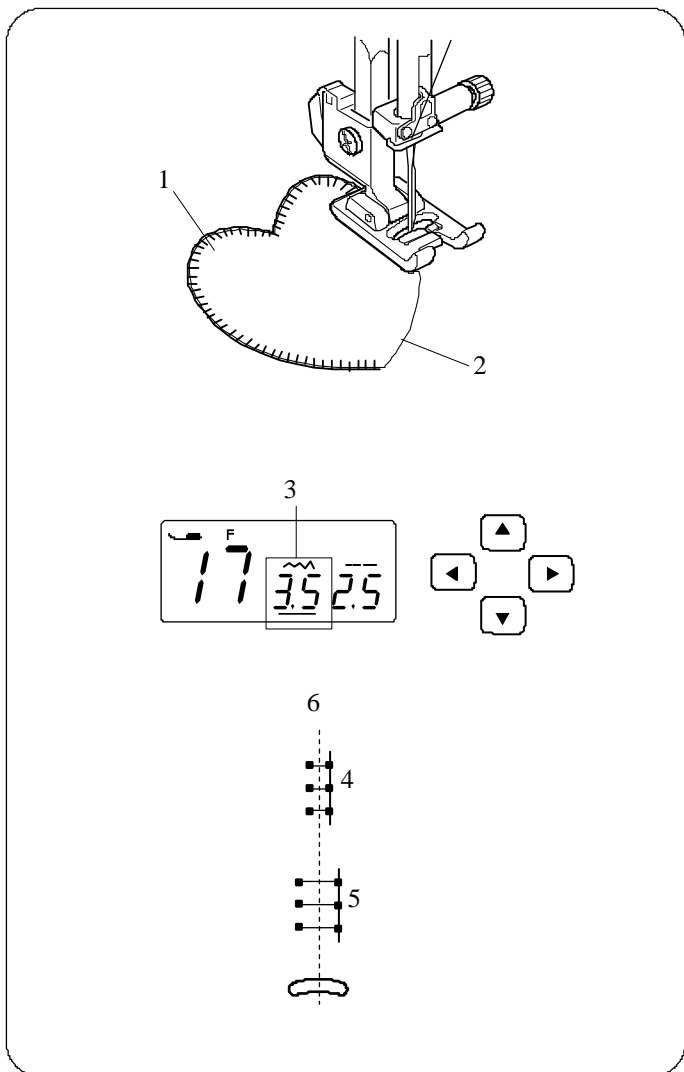


- Użyj lekkiego materiału jak np. trykot. Zwiń materiał jak pokazano na rysunku obok, po czym przesyj zakładkę. Pozwól by igła przechodziła tak, aby tworzyć krawędź w kształcie muszelki.  
 Możliwe, że konieczne będzie zwiększenie naprężenia nici od igły.  
 Po chcesz wykonać rzędy ściegów muszelkowych, rozstaw rzędy ściegów mniej więcej o 1.5cm od siebie.



### Aplikacja

1 Wzór ściegu:	17 lub 18 (13 – XL 601)
2 Naprężenie nici:	1 do 4
3 Stopka:	Ozdobna F
4 Docisk stopki:	3



\* Szerokości ściegu we wzorze 17 może być zmieniana bez korygowania centralnego położenia igły.

\* Szerokość ściegu we wzorze 18 może być zmieniana bez korygowania położenia igły po lewej stronie.

Umieść aplikację na materiale i sfastryguj (lub przypnij) ją do danego miejsca.

Zmniejsz docisk stopki.

Szyj prowadząc materiał tak, aby igła przechodziła przez zewnętrzną krawędź aplikacji.

- 1 Aplikacja
- 2 Zewnętrzna krawędź

### • Regulowanie szerokości ściegu

Wybierz wzór 17.

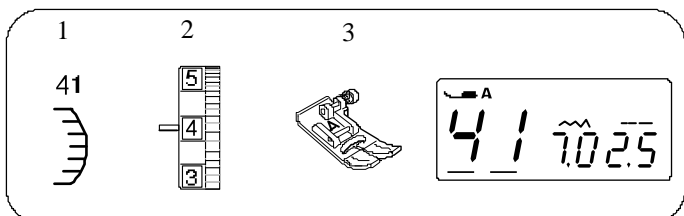
Naciskaj na kursory aby przesunąć je pod wartość dla szerokości ściegu "3.5" 3 (ustawienie domyślne).

Naciskaj aby zmniejszyć szerokość ściegu 4.

Naciskaj aby zwiększać szerokość ściegu 5.

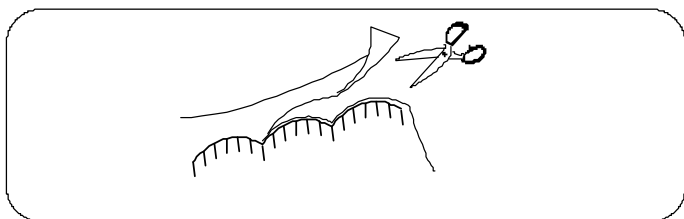
Szerokość ściegu może się zmieniać także ze względu na centralne położenie igły 6.

- 3 Szerokość ściegu (3.5)
- 4 Wzór ściegu 17 (zmniejszono szerokość ściegu)
- 5 Wzór ściegu 17 (zwiększono szerokość ściegu)
- 6 Centralne położenie igły



### Obrębek (nie dotyczy modelu XL 601)

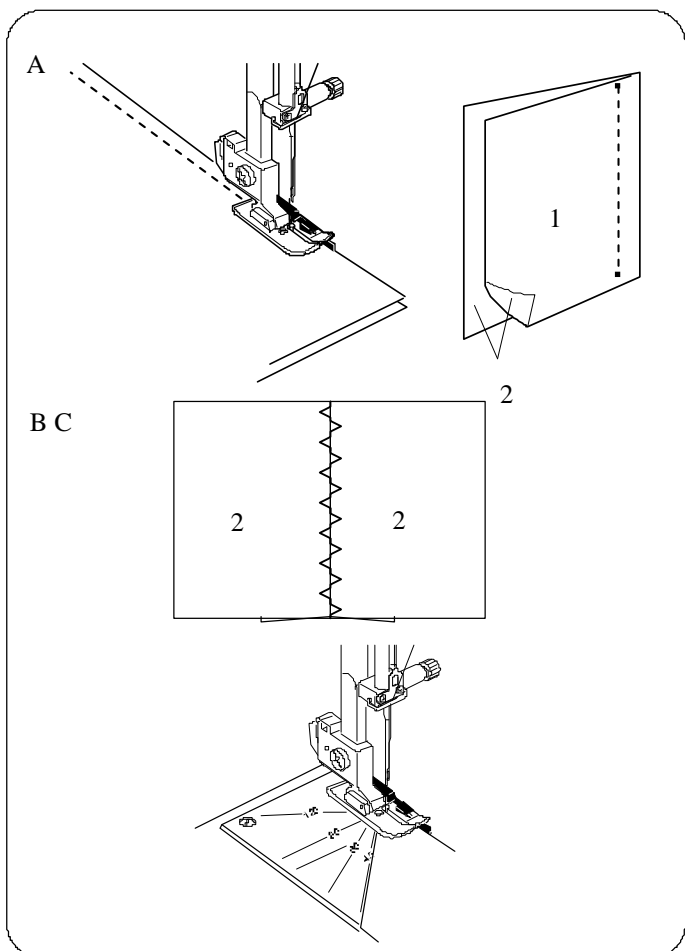
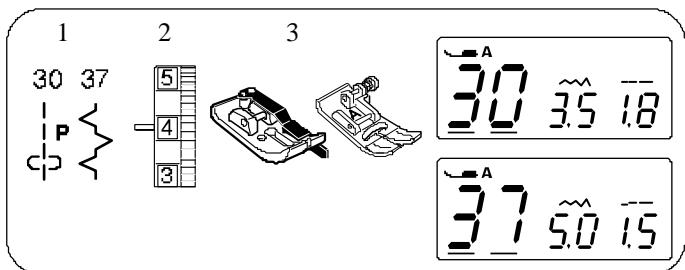
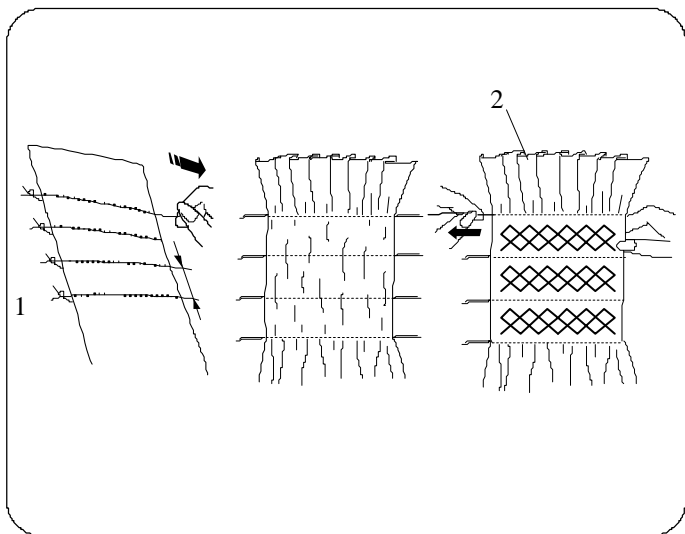
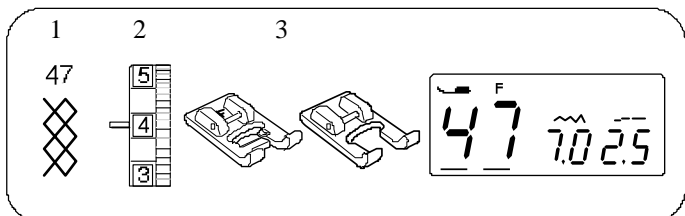
1 Wzór ściegu:	41
2 Naprężenie nici:	3 do 6
3 Stopka:	Zygzakowa A



Szyj ściegi ok. 1 cm wewnątrz krawędzi materiału.

Przytnij materiał (patrz rysunek). Uważaj aby nie przeciąć nici.





## Marszczenie

- 1 Wzór ściegu: 47  
 2 Naprężenie nici: 3 do 6  
 3 Stopka: Ozdobna F  
 Zygzakowa F2  
 (dotyczy modelu QXL 605)

Wybierz lekki materiał jak batyst czy kraciasta bawełna  
 Przytnij materiał trzykrotnie szerszy niż projektowana szerokość. Ustaw długość ściegu na "5.0" i wykonaj rzędy ściegów prostych w odstępach 1.0 cm

**UWAGA:**  
 Wyciągnij nić od szpulkki i pozostaw końcówkę, którą następnie zwiąż.

Zwiąż nici wzdłuż jednej krawędzi 1.  
 Pociągnij za nici z drugiej strony, aby równomiernie rozprowadzić zmarszczki.  
 Wykonaj ściegi pomiędzy rzędami nagromadzonego materiału. Następnie zdejmij ściegi proste.

- 1 Związane końcówki  
 2 Zmarszczki

## Patchwork

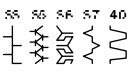
- 1 Wzór ściegu: 30 i 37 (18 i 21 – XL 601)  
 2 Naprężenie nici: 3 do 6  
 3 Stopka: Stopka 1/4" O  
 Zygzakowa A  
 (dotyczy modelu QXL 605)

A Ustaw kawałki do patchworku prawymi stronami do siebie.  
 Wybierz wzór 30. Szyj prowadząc krawędź materiału wzdłuż prowadnicy na stopce, co pozwoli utrzymać równą odległość szwu.

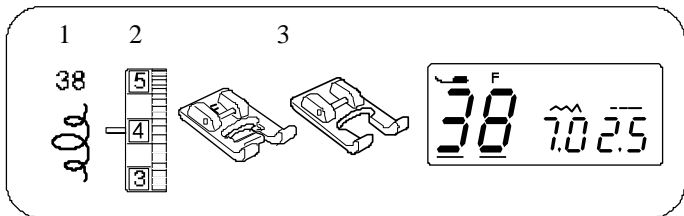
- 1 Lewa strona materiału  
 2 Prawa strona materiału

B Wybierz wzór numer 37.  
 Zmień stopkę na Zygzakową A.

C Przeprasuj pozostawioną krawędź materiału.  
 Szyj wzorem numer 37 po prawej stronie materiału – prowadząc igłę po linii szwu.

- \* Można użyć także wzorów numer   
 33, 35, 36, 37, 40.

• **Kątomierz na płytce ściegowej**  
 Możesz szyć patchworki pod odpowiednim kątem, korzystając z kątomierza na płytce ściegowej.  
 Wskazano na nim kąty o 45, 60, 90 oraz 120 stopniach.  
 (dotyczy modelu QXL 605)

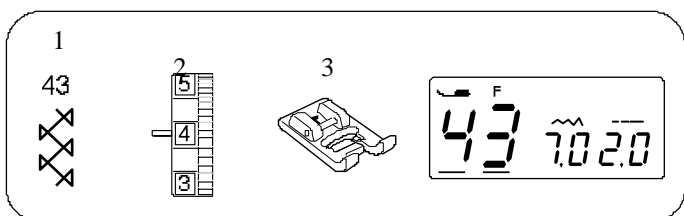
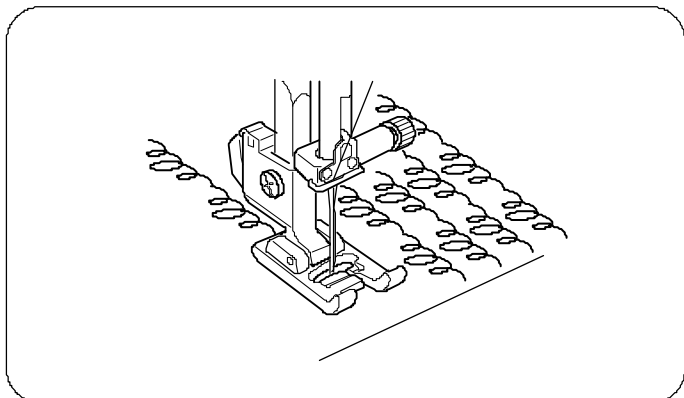


### Pikowanie

- 1 Wzór ściegu: 38
- 2 Naprężenie nici: 3 do 6
- 3 Stopka dociskowa: Ozdobna F  
Zygzakowa F2  
(dotyczy modelu QXL 605)

- Można użyć także wzorów 31, 39 lub 42.

Ten wzór do pikowania nadaje efekt trójwymiarowości przy obrysowywaniu wzorów.

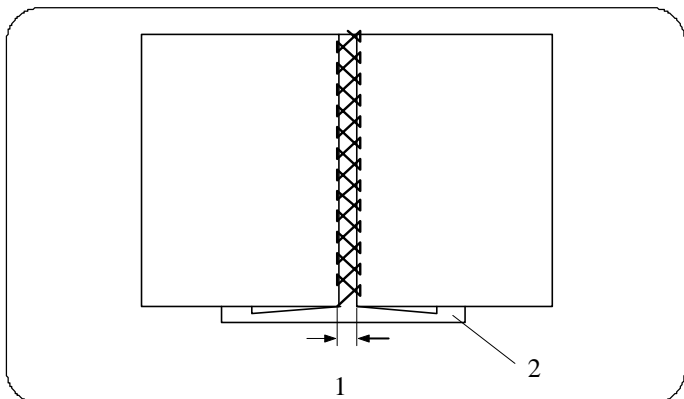


### Wiązanka

- 1 Wzór ściegu: 43 (22 – XL 601)
- 2 Naprężenie nici: 3 do 6
- 3 Stopka: Ozdobna F

Użyj tego wzoru aby połączyć dwa kawałki materiału. Zwiń krawędź materiału na ok. 1.5 cm i przeprasuj. Zepnij krawędzie z papierem, po czym przytnij spód (0.3 ~ 0.4 cm). Szyj powoli, prowadząc materiał tak, aby igła "łapała" zwinięty fragment materiału po obu stronach. Po skończeniu szycia, zdejmij papier.

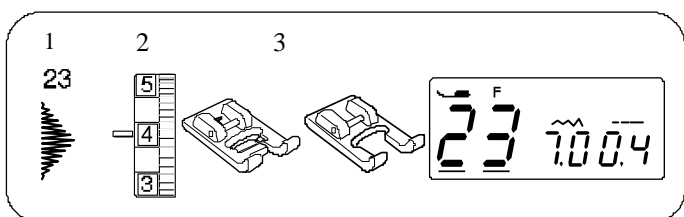
- 1 0.3~0.4 cm
- 2 Papier



### Wzory ozdobne

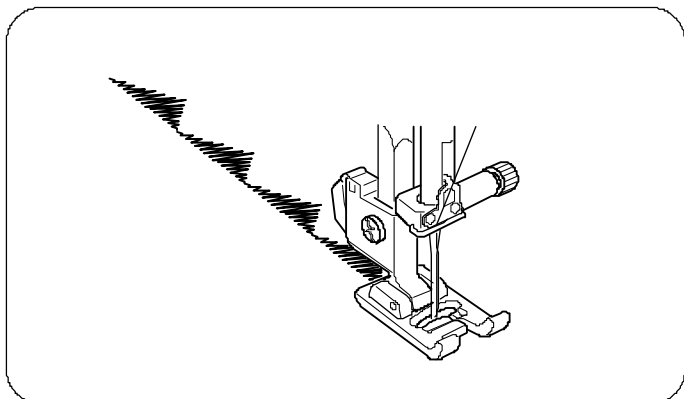
- 1 Wzór ściegu: 23 (15 – XL 601)
- 2 Naprężenie nici: 3 do 6
- 3 Stopka: Ozdobna F  
Zygzakowa F2  
(dotyczy modelu QXL 605)

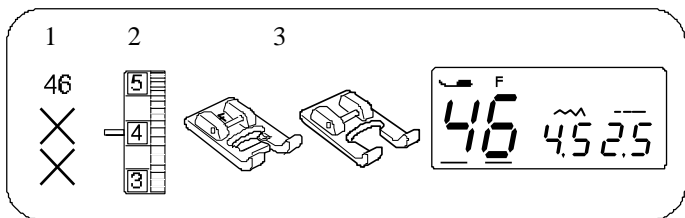
\* Użyć można także wzorów 20, 21, 22, 24 oraz 25.



Dla lepszych efektów szycia, po lewej stronie materiału można użyć usztywniacza. Jest to wskazane zwłaszcza przy szyciu materiałów elastycznych.

Aby zakończyć dany wzór, naciśnij przycisk automatycznego blokowania.

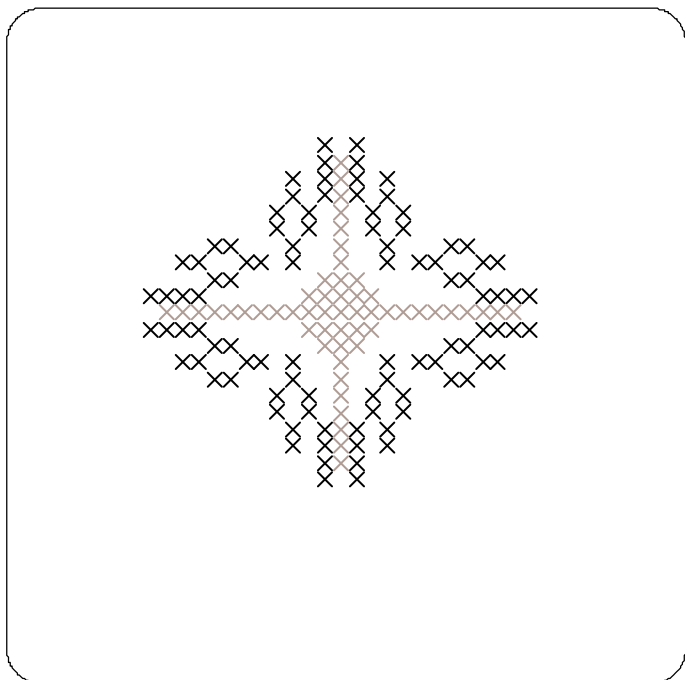




### Ściąg krzyżykowy

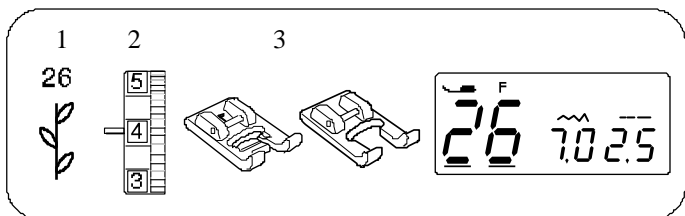
- 1 Wzór ściegu: 46
- 2 Naprężenie nici: 3 do 6
- 3 Stopka: Ozdobna F  
Zygzakowa F2  
(dotyczy modelu QXL 605)

\* Użyć można także wzoru 48.



Możesz tworzyć wzory ściegów krzyżykowych z trzech szablonów.

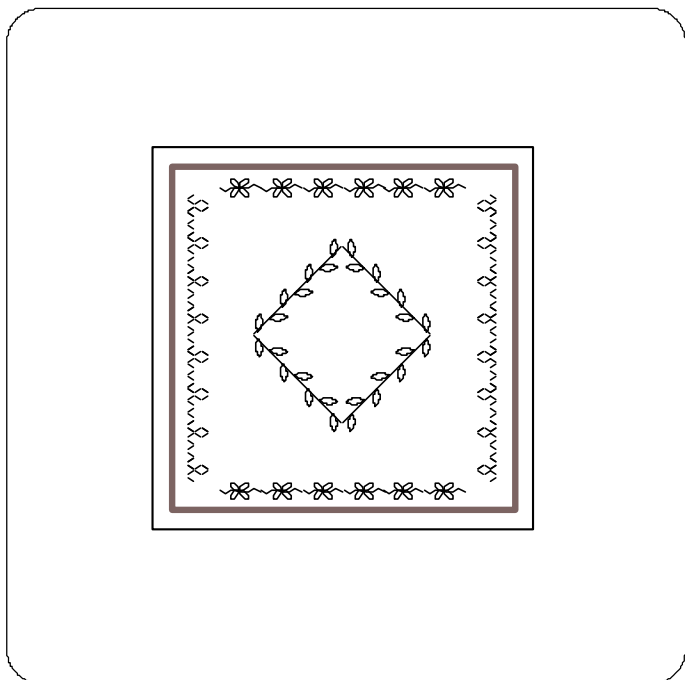
\* Jeżeli naciśniesz przycisk automatycznego blokowania przed rozpoczęciem szycia, maszyna wykona jedną jednostkę ściegu krzyżykowego, po czym zatrzyma się automatycznie.



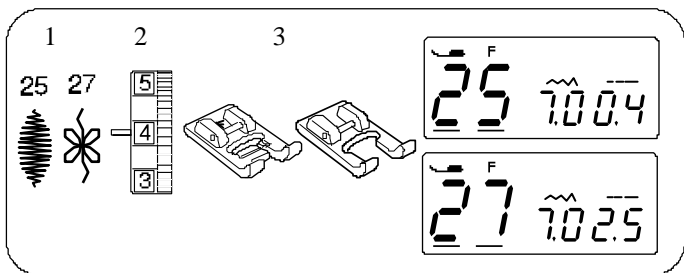
### Ściegi dekoracyjne

- 1 Wzór ściegu: 26
- 2 Naprężenie nici: 3 do 6
- 3 Stopka: Ozdobna F  
Zygzakowa F2  
(dotyczy modelu QXL 605)

\* Użyć można także wzorów 27~29 oraz 44~45.

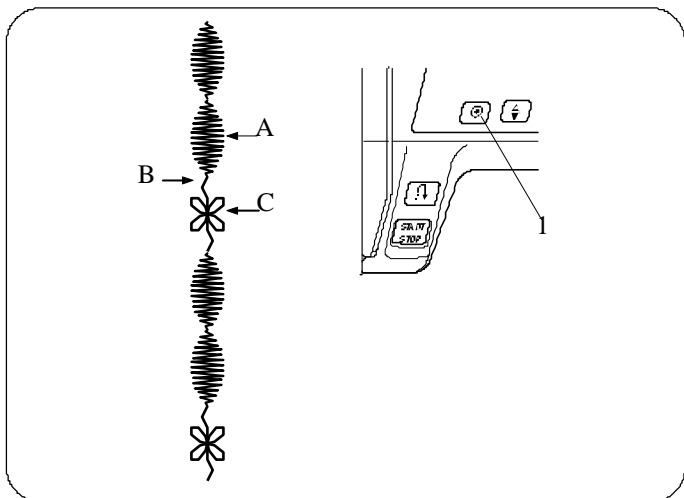


Dla osiągnięcia najlepszego efektu, ostrożnie przyłóż materiał, wyrównaj go, po czym wykonuj ściegi dekoracyjne. Jeżeli to konieczne – użyj usztywniacza.

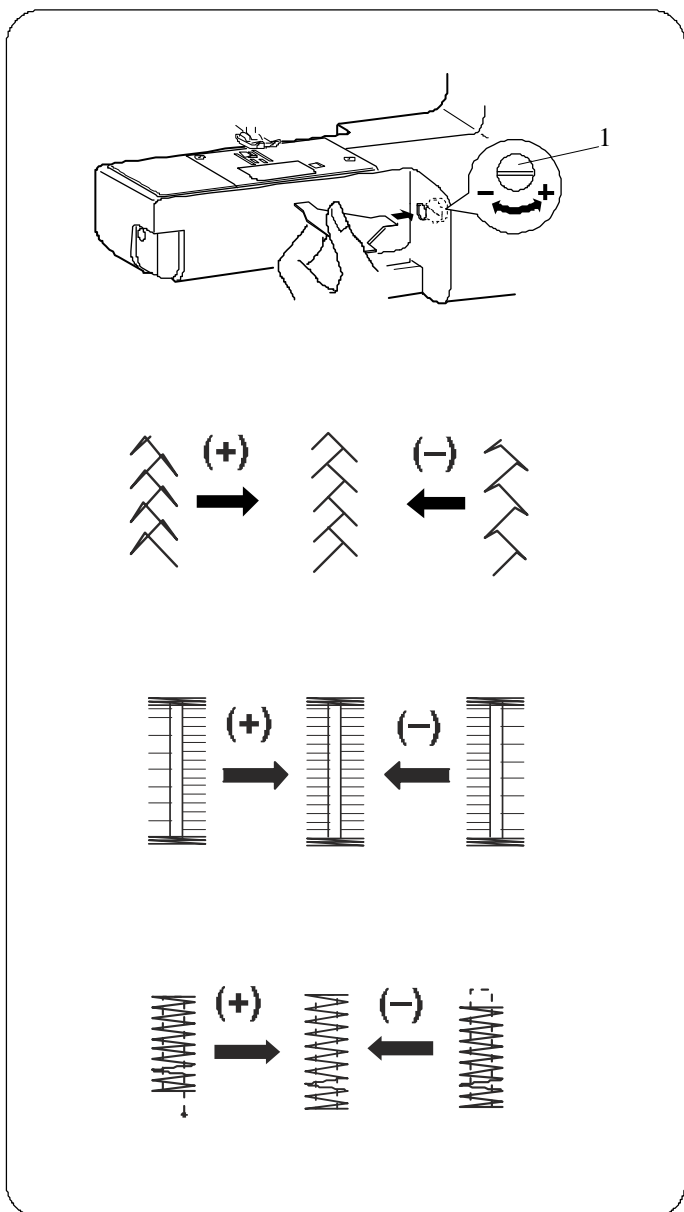


### Łączenie ściegów dekoracyjnych

- 1 Wzór ściegu: 25 i 27 (16 i 17 – XL 601)  
 2 Naprężenie nici: 3 do 6  
 3 Stopka: Ozdobna F  
 Zygzakowa F2  
 (dotyczy modelu QXL 605)



- Aby połączyć dwie jednostki wzoru 25 oraz 27.  
 A Wykonaj wzór 25 i naciśnij przycisk automatycznego blokowania podczas szycia drugiej jednostki. Maszyna zatrzyma się automatycznie po ukończeniu drugiej jednostki.  
 1 Przycisk automatycznego blokowania  
 B Wybierz wzór 27. Naciśnij przycisk automatycznego blokowania.  
 C Maszyna wykona jedną jednostkę wzoru 27 i zatrzyma się automatycznie.  
 D Powtarzaj powyższą procedurę.



### Korygowanie rozregulowanych wzorów

Rezultaty szycia mogą się zmieniać, w zależności od zmian warunków szycia takich jak – szybkość szycia, typ materiału, liczba warstw itp. Zawsze przetestuj ścieg na skrawku papieru przed wyszyciem całości. Jeżeli wzór ściegu jest rozregulowany, skoryguj go  
 1 Pokrętko regulujące ściegi

### Wzór ściegu elastycznego

Jeżeli ścieg jest zbyt „zbity”, przekręcaj pokrętłem w kierunku „+”.  
 Jeżeli ścieg jest zbyt „rozlatły”, przekręcaj pokrętłem w kierunku „-”.

### Balans ściegu obrzucającego dziurki 54

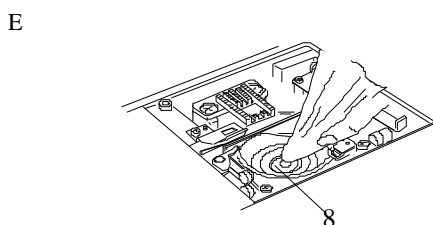
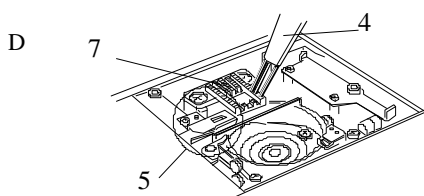
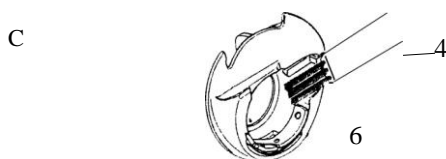
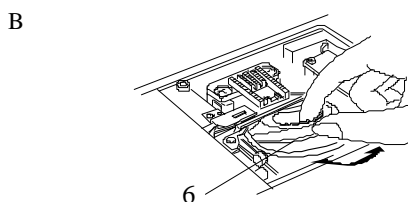
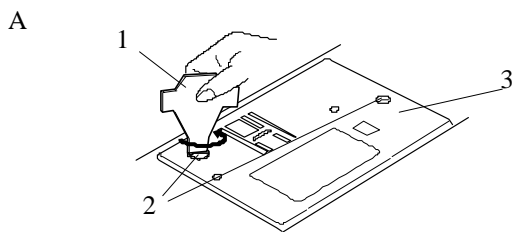
Jeżeli prawy rząd jest gęstszy, przekręcaj pokrętłem w kierunku „+”.  
 Jeżeli lewy rząd jest gęstszy, przekręcaj pokrętłem w kierunku „-”.

### Wyrównywanie fastrygi

Jeżeli ścieg nie osiąga pozycji startowej, przekręcaj pokrętło w kierunku „+”.  
 Jeżeli ścieg nie osiąga pozycji powrotnej, przekręcaj pokrętło w kierunku „-”.

## CZEŚĆ V. KONSERWACJA MASZyny

### Czyszczenie bębna i zębów



#### ⚠ OSTRZEŻENIE:

- Wyłącz zasilanie oraz kabel z kontaktu przed przystąpieniem do czyszczenia maszyny.
- Nie demontuj maszyny w inny sposób niż to jest podane w niniejszej instrukcji.

#### ⚠ OSTRZEŻENIE:

Nie przechowuj maszyny w mocno wilgotnych miejscach, przy grzejniku lub bezpośrednio na słońcu.

#### UWAGA:

Zewnętrzne części maszyny najlepiej czyścić zwykłą szmatką oraz neutralnym mydłem.

Po wyczyszczeniu maszyny, upewnij się, że igła i stopka dociskowa są założone.

Naciśnij przycisk podnoszenia/opuszczania igły albo ją podnieść, po czym odłącz kabel zasilania od maszyny. Zdejmij igłę oraz stopkę dociskową.

Zdejmij pokrywę, przesuwając blokadę w prawo.

Wymij szpulkę. Wyczyść pędzelkiem strzępki oraz kurz (można użyć do tego także odkurzacza).

A Zdejmij śruby 2 po lewej stronie płytki ścięgowej 3 za pomocą wkrętaka 1. Zdejmij płytkę ścięgową 3.

B Podnieś uchwyt na szpulkę 6 i zdejmij go.

C Oczyszcz uchwyt na szpulkę za pomocą pędzelka.

D Oczyszcz zębki, mechanizm przycinarki do nici oraz bębnek.

E Środek bębna wyczyść szmatką.

1 Wkrętak

2 Śruby

3 Płytkę ścięgową

4 Pędzelek

5 Mechanizm przycinacza do nici

6 Uchwyt na szpulkę

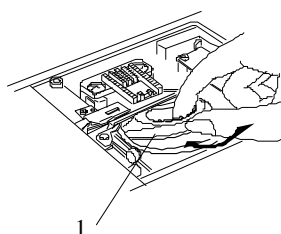
7 Zębki

8 Bębnek

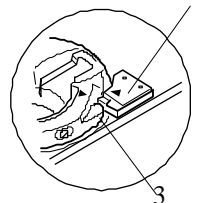
\* Możesz użyć także odkurzacza.

\* Maszyna nie wymaga oliwienia.

A



B



C



#### Wkładanie uchwytu na szpulkę

A Włóż uchwyt na szpulkę 1 tak, aby gałka 3 znalazła się w blokadzie 2.

B Wstaw szpulkę.

C Nałóż płytkę ścięgową przy pomocy śrub 5.

Po wyczyszczeniu maszyny upewnij się, że igła i stopka dociskowa są założone.

1 Uchwyt na szpulkę

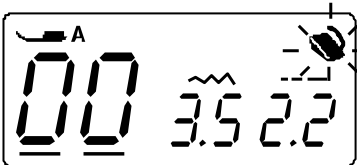
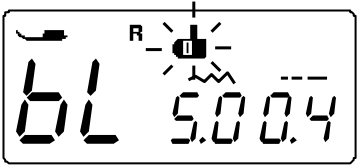

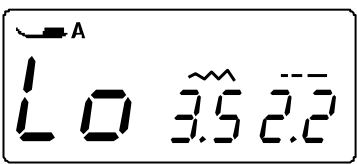
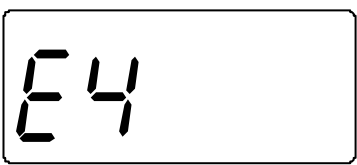
2 Blokada

3 Gałka

4 Wkrętak

5 Śruby

## Problemy i sygnały ostrzegawcze

Symbol ostrzegawczy	Przyczyna	Spróbuj tego
	Maszyna nie reaguje na przycisk start/stop ponieważ podłączony jest pedał.	Odłącz pedał i uruchom maszynę.
	Nie obniżono dźwigni do obrzucania dziurek przy próbie ich obrzucenia.	Obniż dźwignię i uruchom maszynę ponownie.
	Nawijacz szpulki został przesunięty w prawo.	Przesuń go w lewo
	Zbyt szybko uruchomiono maszynę po tym, jak ta zatrzymała swoją pracę z powodu przeładowania.	Poczekaj przynajmniej 15 sekund zanim uruchomisz maszynę ponownie. Jeżeli nici się zaplątały – rozplącz je.
	Błąd przycinarki spowodowanej problemem z jakąś częścią elektroniczną lub splątanymi nićmi (dotyczy modelu QXL 605).	Usuń splątane nici. Jeżeli problem pojawi się ponownie po oczyszczeniu bębena i szarpaka – skontaktuj się ze sprzedawcą lub dystrybutorem.

Sygnal dźwiękowy	Przyczyna:
Pip	Normalna operacja
Pip-pip-pip	Nieprawidłowa operacja
Pip-pip-piiip	Ukończono obrzucanie dziurki
Piiip	Wadliwe działanie

## Rozwiązywanie problemów

Problem	Przyczyna	
<b>Nić od igły pęka.</b>	<ol style="list-style-type: none"> <li>1. Nić od igły jest niewłaściwie nawleczona.</li> <li>2. Naprężenie nici od igły jest zbyt mocne.</li> <li>3. Igła jest zakrzywiona lub tępa.</li> <li>4. Igła została niewłaściwie założona.</li> <li>5. Nić od igły i nić od szpulki nie zostały ustawione pod stopką przy rozpoczęciu szycia.</li> <li>6. Nici nie zostały przeciągnięte do tyłu po zakończeniu szycia.</li> <li>7. Nić jest albo za mocna albo za słaba dla danej igły.</li> </ol>	<p>Patrz strona 13, 14 Patrz strona 17, 18 Patrz strona 9 Patrz strona 9 Patrz strona 19</p> <p>Patrz strona 19 Patrz strona 9</p>
<b>Niść od szpulki pęka.</b>	<ol style="list-style-type: none"> <li>1. Nić od szpulki nie została właściwie nawleczona w bębenku.</li> <li>2. W bębenku nagromadziły się strzępki.</li> <li>3. Szpulka jest uszkodzona i nie obraca się płynnie.</li> <li>4. Nić jest zbyt luźno nawinięta na szpulkę.</li> </ol>	<p>Patrz strona 12 Patrz strona 43 Zmień szpulkę. Patrz strona 11</p>
<b>Igła pęka.</b>	<ol style="list-style-type: none"> <li>1. Igła jest nieprawidłowo założona.</li> <li>2. Nieodpowiednio zakręcono śrubę przy igle.</li> <li>3. Nici nie zostały przeciągnięte do tyłu po zakończeniu szycia.</li> <li>4. Igła jest zbyt delikatna do szytego materiału.</li> <li>5. Stopka jest nieodpowiednia do wzoru, który miał być wykonany.</li> </ol>	<p>Patrz strona 9 Patrz strona 9 Patrz strona 19 Patrz strona 9 Zmień stopkę.</p>
<b>Przeskakiwanie ściegów</b>	<ol style="list-style-type: none"> <li>1. Igła jest niewłaściwie założona, tępa lub wykrzywiona.</li> <li>2. Igła i/lub nici są nieodpowiednie dla szytego materiału.</li> <li>3. Do bardzo delikatnego lub elastycznego materiału, bądź syntetyku nie użyto niebieskiej igły.</li> <li>4. Nić od igły nie jest prawidłowo nawleczona.</li> <li>5. Użyto igły słabej jakości.</li> </ol>	<p>Patrz strona 9 Patrz strona 9 Patrz strona 9</p> <p>Patrz strona 13, 14 Zmień igłę.</p>
<b>Marszczenie się szwów</b>	<ol style="list-style-type: none"> <li>1. Naprężenie nici jest zbyt mocne.</li> <li>2. Nić od igły jest niewłaściwie nawleczona.</li> <li>3. Igła jest zbyt mocna do szytego materiału.</li> <li>4. Długość ściegu jest zbyt duża dla danego materiału.</li> </ol>	<p>Patrz strona 17, 18 Patrz strona 13 Patrz strona 9 Skróć ścieg.</p>
<b>Materiał nie jest podawany równomiernie.</b>	<ol style="list-style-type: none"> <li>1. W ząbkach nagromadziły się strzępki.</li> <li>2. Ściegi są za słabe.</li> <li>3. Po szyciu z opuszczonymi ząbkami, zapomniano ich podnieść.</li> </ol>	<p>Patrz strona 43 Wydluż ścieg. Patrz strona 9</p>
<b>Przy ściegach tworzą się pętle.</b>	<ol style="list-style-type: none"> <li>1. Naprężenie nici od igły jest za małe.</li> <li>2. Igła jest albo za mocna albo za lekka dla wybranej nici.</li> </ol>	<p>Patrz strona 17, 18 Patrz strona 9</p>
<b>Maszyna nie pracuje.</b>	<ol style="list-style-type: none"> <li>1. Maszyna nie jest podłączona.</li> <li>2. Nić zaplątała się w bębenku.</li> <li>3. Po nawijaniu szpulki nie przywrócono neutralnej pozycji nawijacza (nie przesunięto dźwigni w lewo).</li> </ol>	<p>Patrz strona 4 Patrz strona 43 Patrz strona 11</p>
<b>Nieprawidłowe obrzucanie dziurek.</b>	<ol style="list-style-type: none"> <li>1. Gęstość ściegu jest nieodpowiednia dla szytego materiału.</li> <li>2. Dla materiału elastycznego lub syntetyku nie użyto usztywniacza.</li> </ol>	<p>Patrz strona 29 Użyj usztywniacza.</p>
<b>Maszyna nie pracuje płynnie i jest głośna.</b>	<ol style="list-style-type: none"> <li>1. Nić zaplątała się w bębenku.</li> <li>2. W bębenku nagromadziły się strzępki nici.</li> </ol>	<p>Patrz strona 43 Patrz strona 43</p>

